



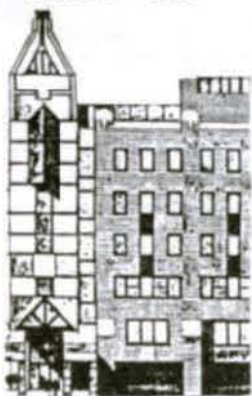
## SOMMAIRE

3 Dans le cadre de l'opération premier cycle: le point de vue des sciences

Lancement officiel: programme d'éducation inter-culturelle

4 Vite lu: L'info en capsules

5 La Phase II du campus centre-ville



7 Titres d'ici: Publications récentes

8 D'art en art: Trois expositions



## UNE PREMIÈRE AU PAYS OUVERTURE DE LA MAÎTRISE EN DROIT SOCIAL ET DU TRAVAIL

Favoriser la recherche, approfondir les connaissances, publier dans un domaine aussi crucial pour l'évolution de la société que le champ du social et du travail, voilà l'objet principal de la maîtrise en droit social et du travail qui reçoit ses premiers étudiants avec la rentrée de septembre 88.

Sous la direction de M. Jacques DesMarais, professeur-chercheur au département des sciences juridiques, le programme nouveau, unique en son genre au pays, vise à former des juristes aptes à travailler dans des équipes multidisciplinaires des sciences humaines et capables de contribuer au développement du droit social et du travail par la publication de travaux.

À qui se destine le programme? Il s'adresse à la fois à des diplômés au bac. en sciences juridiques, à des juristes actifs dans les secteurs du social et du travail. Il concerne aussi des non juristes également spécialistes dans le domaine.

Des gens qui par exemple se retrouvent dans les CLSC, les syndicats, les ministères, les milieux de relations industrielles.

### Rompre aux méthodes des sciences humaines

« À l'origine, explique M. DesMarais, le département des sciences juridiques a été mis sur pied pour offrir une formation à des clientèles oeuvrant largement à la défense et à la promo-

tion des droits des personnes et des groupes. Dans cette foulée, s'ajoute une autre préoccupation que met de l'avant le programme de maîtrise: nous voulons que les juristes n'analysent plus le droit seulement par le biais de la doctrine de la jurisprudence. C'est pourquoi nous tendons à les former aux méthodes des autres sciences sociales - méthodes historiques, méthodes comparatives par le recours notamment à l'analyse de cas, à l'échantillonnage, aux questionnaires, à l'entrevue, au sondage, à l'observation, aux histoires de vie, à la recherche-action, aux

statistiques descriptives et inductives, etc.

« Notre programme, poursuit-il, s'inspire profondément d'un rapport intitulé « Le droit et le savoir » (CRSH du Canada, 1983), sous la direction du président de l'Université York, M. Henry Arthurs. C'est le seul programme au Canada qui concentre ses énergies en droit social et du travail. Il s'ouvre en éventail sur certains droits sociaux, individuels et collectifs: droit à l'éducation, à la santé, au logement, à la protection de l'environnement, aux services juridiques.



M. Jacques DesMarais: « Un effort particulier de recherche et de publication ».

« Dans le contexte large, le droit social, rappelle M. DesMarais, c'est l'État de mieux-être, le Welfare State, de préférence à

(Suite à la page 3)

## LA SEMAINE D'ACCUEIL RICHARD SÉGUIN À L'UQAM

Une fois de plus, le comité d'accueil n'a rien négligé pour offrir à la population étudiante des activités qui favorisent les retrouvailles des anciens et l'intégration des nouveaux venus. Le thème? *Pour y voir clair!*

Au programme, de quoi satisfaire les plus exigeants. Richard Séguin en spectacle, le 13 septembre à 16h30, dans la cour intérieure du pavillon Hubert-Aquin. En cas de pluie, la représentation aura lieu le 14, à 16h30 à la salle Marie-Gérin-Lajoie. Du 12 au 15, dans l'agora

de la grande place, vous pourrez voir une dizaine d'étudiants en peinture à l'oeuvre. Les toiles seront exposées le 15 septembre à 16h30, à la Verrière, avant d'être mises aux enchères à 19h. Également à l'affiche, des concerts du 12 au 15, à midi, dans la cour intérieure.

La cour intérieure du pavillon Aquin servira aussi de scène à des étudiants tahitiens qui présenteront un spectacle aux couleurs de leur pays, le 12 septembre à 16h30. Suivra à 20h, la Ligue d'improvisation de l'UQAM qui vous donnera un avant-goût



POUR Y VOIR CLAIR

Le thème visuel retenu à l'occasion de la semaine.

de la vie étudiante. Finalement, le 15 septembre, il y aura party de clôture avec « hot dog sur charcoal », à la brasserie entre 20h et 22h.

(Suite à la page 4)

### RAPPEL AUX GROUPES-COURS UN JEU DE DEUX SEMAINES POUR LES ENTENTES D'ÉVALUATION

En début de session, ainsi que le prévoit le règlement des études de premier cycle (article 3.9), chaque groupe-cours négocie les modalités d'entente d'évaluation et les échéances prévues dans le cours. Cette entente écrite, doit être entérinée par une majorité d'étudiants présents au cours et co-signée par le professeur ou le chargé de cours et un étudiant-témoin. Le délai pour en arriver à une entente agréée par les parties est de deux semaines maximum.

Le décanat des études premier cycle rappelle que les ententes d'évaluation doivent intervenir dans le respect des principes de l'évaluation des études, entre autres de son caractère continu et progressif. S'il y a un examen final, il ne peut compter pour plus de 50 pourcent.

### UN JOURNAL RAFRAÎCHI

Le journal l'UQAM fait peau neuve! Un « look » amélioré au niveau de l'épiderme certes, mais ce renouveau est aussi accompagné de regroupements de nouvelles.

Dans le but de mieux informer nos lecteurs et lectrices et de mieux refléter l'activité de la collectivité, le journal a institué, entre autres, les rubriques: « Vite lu », « D'art en art » et « Opinion ». Cette dernière étant ouverte à l'ensemble de nos lecteurs, nous publierons prochainement le volet de la politique la concernant.

Enfin, tous ces changements et ajustements témoignent de nos efforts visant une meilleure information. Nous mettrons tout en oeuvre pour satisfaire le plus grand nombre possible de lecteurs et ce, compte tenu de nos ressources, des réalisations et des choix institutionnels.

La direction du service de l'information interne.



# CONSEIL D'ADMINISTRATION

À la réunion régulière du 3 mai, le Conseil d'administration a :

- adopté des modifications aux articles 3.13, 4.11, 4.12, 4.14, 5.13.1, 10, annexe 7 et annexe 9 du règlement des études de 1<sup>er</sup> cycle;
- adopté des modifications aux politiques d'admission des programmes suivants : certificat en intervention éducative en milieu familial et communautaire, programme court en enseignement des mathématiques au primaire dans un environnement informatique, maîtrise en droit social et du travail;
- reconduit le protocole d'extension du baccalauréat en informatique de gestion de l'UQAM à l'UQAT;
- adopté les objectifs-cibles pour l'année 1988-1989;
- modifié l'appellation du Laboratoire de géochimie isotopique et de géochronologie (GÉOTOP) en Centre de géochimie isotopique et de géochronologie;
- approuvé l'implantation des modifications demandées aux programmes suivants : maîtrise en géographie, doctorat en sémiologie, diplôme de 2<sup>e</sup> cycle en études interdisciplinaires sur la mort, baccalauréat en animation culturelle; l'implantation du nouveau programme de certificat en assurances des personnes; la reconduction du programme

court de 1<sup>er</sup> cycle d'initiation au droit pour autochtones;

- approuvé la répartition de 15 postes de remplacement pour l'année 1988-1989;
- créé le statut de professeur émérite;
- modifié l'appellation et les attributions du poste de vice-recteur exécutif, qui va s'appeler « vice-recteur et conseiller au recteur »;
- engagé des professeurs;
- nommé des représentants des étudiants et étudiantes : Mmes Virginie Charette, secteur des arts; Andrée-Lise Méthot, secteur des sciences; Céline Labrosse, secteur des lettres; Michelle Hénauld, secteur formation des maîtres; Maryse Bergeron, secteur des sciences de la gestion, et Shirley Roy, secteur des sciences humaines;
- accepté le rapport des comités de promotion pour l'année 1987-1988;
- recommandé au gouvernement du Québec la nomination de M. Stéphane Hamelin, étudiant du secteur des sciences de la gestion, et le renouvellement du mandat de M. Gaétan Couture, socio-économique, comme membres du Conseil d'administration de l'UQAM;
- recommandé la candidature de M. Jacques Larose, directeur du service des télécommunications, comme représen-

tant des universités au conseil d'administration du CSSS de Lanaudière et des Laurentides;

- recommandé la nomination du Dr André Proulx, de l'UdeM, comme représentant des universités au CSSS de la région de Montréal métropolitain;
- alloué à la firme CONSTRUCTION SAGER INC. un contrat de travaux d'installation d'un ascenseur au pavillon Latourelle;
- alloué à la firme J.M. Massie et Fils Limitée un contrat de travaux d'aménagement au pavillon Carré-Phillips;
- alloué à la firme CETIL INC. un contrat de travaux d'aménagement au pavillon des sciences;
- accordé des contrats de gestion et de travaux d'aménagement aux pavillons Hubert-Aquin et Judith-Jasmin;
- autorisé la signature d'un nouveau bail pour la location d'espaces sportifs à l'ÉTS et d'un contrat d'aménagement d'espaces sportifs de l'UQAM à l'ÉTS;
- accordé des contrats d'entretien ménager à deux firmes pour les années 1988-1891;
- autorisé la signature d'un contrat de recherche avec le ministère de l'Environnement du Québec et le GIRDUS

(Suite à la page 6)

# COMMISSION DES ÉTUDES

À la réunion régulière du 5 avril, la commission des études a :

- recommandé à l'Assemblée des gouverneurs l'octroi de 439 diplômes de 1<sup>er</sup> cycle, 43 de 2<sup>e</sup> cycle et deux de 3<sup>e</sup> cycle;
- approuvé un projet de certificat en assurances de personnes;
- approuvé des modifications au répertoire de cours;
- adopté un échéancier des modalités de cheminement et d'études des dossiers de programmes et répertoires de cours;
- approuvé la reconduction du protocole d'extension du baccalauréat en informatique de gestion de l'UQAM à l'IRAT;
- approuvé des modifications aux programmes d'études avancées en psychologie, au programme de doctorat en sémiologie, au programme de maîtrise en géographie; au programme de maîtrise en sciences de la Terre, au programme de diplôme de 2<sup>e</sup> cycle en études interdisciplinaires sur la mort;
- formulé à l'intention du Conseil d'administration un avis sur les modalités d'applications de statut de professeur émérite;
- demandé au Conseil d'administration, en réponse à la requête d'avis faite par ce dernier sur la création d'une commission des communications, de surseoir à la création d'une telle commission et de former un groupe de travail « Comité des usagers - commission des études », dont le mandat serait d'exami-

ner les modalités actuelles et alternatives de concertation entre les comités d'usagers, les unités académiques et la commission des études concernant les orientations de l'informatique et des technologies de l'information, et les besoins de l'enseignement, de la recherche et de la création.

À la réunion du 10 mai, la commission des études a :

- recommandé à l'Assemblée des gouverneurs l'octroi de 219 diplômes de 1<sup>er</sup> cycle, 38 diplômes de 2<sup>e</sup> cycle et deux de 3<sup>e</sup> cycle;
- amendé des listes de diplômés;
- nommé des directeurs à des programmes d'études avancées : au doctorat en administration, M. Yvan Allaire; à la maîtrise en analyse et gestion urbaines, M. Luc-Normand Tellier; à la maîtrise en arts plastiques, M. Pierre Ayot; à la maîtrise en communication, M. Charles Perraton; à la maîtrise et au doctorat en histoire, M. Albert Desbiens; à la maîtrise et au doctorat en mathématiques, M. Manzoor Ahmad; à la maîtrise en sciences comptables, Mme Léontine Rousseau; à la maîtrise et au doctorat en sociologie, M. Paul Bélanger; au diplôme de 2<sup>e</sup> cycle en études américaines contemporaines, M. Albert Desbiens; au diplôme de 2<sup>e</sup> cycle en études interdisciplinaires sur la mort, M. Fernand Couturier; au doctorat en sciences

de l'environnement, Mme Dolores Planas; à la maîtrise en sciences de l'environnement, M. Jean-Pierre Réveret.

- nommé (N) des membres ou renouvelé (R) des mandats aux sous-commissions du 1<sup>er</sup> cycle:

*sous-commission du 1<sup>er</sup> cycle*  
(R) Mme Lise Carrière, formation des maîtres; (R) Mme Danielle Pilette, sciences de la gestion; (M) M. Marcel Raffé, sciences humaines;

*sous-commission des études avancées et de la recherche*

(R) M. Georges Adamecyk, arts; (R) M. André Maréchal, arts; (R) M. Serge P. Séguin, formation des maîtres; (N) Mme Monique Lemieux, lettres; (R) M. Gaétan Tremblay, lettres; (N) Mme Karen Messing, sciences; (N) M. Pierre Leroux, sciences; (N) M. Paul-Martel Roy, sciences de la gestion; (N) M. Pierre Filiatrault, sciences de la gestion; (R) M. Albert Desbiens, sciences humaines; (N) M. Robert Nadeau, sciences humaines; (R) Mme Nadine Bednarz, études intersectorielles; (N) M. Pierre Mackay, études intersectorielles;

*sous-commission des ressources*  
(N) M. Georges Laferrère, arts; (R) Mme Stéphanie Dansereau, formation des maîtres; (N) M. Richard DesRosières, sciences humaines; (N) M. Jorge Niosi, centres et laboratoires de recherche;

(Suite à la page 6)

# COMITÉ EXÉCUTIF

- À la réunion du 14 juin, le comité exécutif a :
- approuvé des congés sans traitement de professeurs;
- renouvelé le mandat de Mme Nadine Bednarz comme directrice du CIRADE;
- renouvelé le mandat de M. Claude Hilaire-Marcel comme directeur du GÉOTOP;
- nommé M. Camil Bouchard directeur du LAREHS;
- nommé des directeurs intérimaires de module : M. Pierre Robineault, module de danse; M. Mario Laforest, module d'enseignement en adaptation scolaire et sociale (formation initiale); M. Gilles Fortier, module de perfectionnement en adaptation scolaire et sociale;
- reconduit pour l'année 88-89 la politique des critères de promotion de l'année 87-88;
- prolongé le contrat de Me Jacinthe Drolet comme cadre responsable des dossiers relatifs à la santé et à la sécuri-

té du travail, sous la responsabilité de la vice-rectrice à l'administration et aux finances;

- nommé M. Robert Couillard doyen adjoint des études de 1<sup>er</sup> cycle;
- nommé un administrateur délégué à la famille des lettres, M. Robert Couillard, doyen adjoint au 1<sup>er</sup> cycle, jusqu'à l'élection d'un nouveau vice-doyen, soit au plus tard le 31 octobre 88;
- autorisé un échange de professeurs entre l'UQAM et l'Université Laval;
- nommé Mme Monique Lemieux directrice des programmes d'études avancées en linguistique;
- renouvelé le mandat de M. Guy Marion comme membre du comité de discipline du 1<sup>er</sup> cycle;
- nommé M. Robert Dupuis membre du même comité;
- engagé de nouveaux professeurs de divers statuts;
- adopté des politiques d'admission pour l'année 89-90 aux programmes

suivants : bacc. en enseignement des langues secondes, certificat en enseignement des langues secondes, bacc. en sciences comptables, certificat en sciences comptables, bacc. en science, technologie et société;

- suspendu les admissions pour l'année 88-89 au programme de diplôme de 2<sup>e</sup> cycle en électrochimie appliquée;
- levé la tutelle du département de physique;
- adopté le Programme d'aide aux revues pour l'année 88-89;
- approuvé l'implantation d'un programme court d'études de 1<sup>er</sup> cycle en intervention auprès des mourants et des proches pour la session d'automne 88-89;
- modifié la procédure de paiement et de perception des frais de scolarité et d'autres frais payables par les étudiants afin d'exonérer de la pénalité de 10\$ les bénéficiaires de prêts-bourses qui recevraient leur prêt ou leur bourse après la date limite prévue pour le paiement de leurs frais d'inscription, s'il est démontré qu'ils ne sont pas responsables de l'arrivée tardive de leur prêt ou de leur bourse.

# UN SECOND MANDAT À MME JUNCA-ADENOT

Le Conseil d'administration de l'UQAM renouvelait le mandat de Mme Florence Junca-Adenot au poste de vice-rectrice à l'administration et aux finances pour un autre cinq ans.

Diplômée en sociologie, en administration des affaires et détentrice d'un doctorat en sciences économiques, Mme Junca-Adenot connaît une longue carrière à l'UQAM. Tour à tour vice-doyenne de la famille des sciences de la gestion (1974-1979), vice-rectrice aux communications (1980-83), vice-rectrice à l'administration et aux finances depuis 83, elle compte parmi les importants dossiers de son ressort, les processus budgétaires de l'Université, la négociation des ententes financières UQAM-UQ (statut d'université associée), la mise en oeuvre de plans d'action en santé et sécurité au travail, le développement d'un programme de productions médiatisées avec la TELUQ, du système informatisé SIGIRD aux bibliothèques et de sa commercialisation, la création et la direction du Laboratoire de re-



cherche en sciences immobilières (LARS) et de la revue Actualité immobilière, ainsi que nombre d'autres réalisations.

Conférencière recherchée, organisatrice de colloques et séminaires, Mme Junca-Adenot s'intéresse plus particulièrement aux domaines de l'habitation, des affaires municipales, de l'informatisation et de l'enseignement supérieur.

# NOMINATIONS

## DOYENNE PAR INTÉRIM À LA GESTION DES RESSOURCES

Suite au départ de la doyenne de la gestion des ressources, Mme Françoise Bertrand, le Conseil d'administration a nommé madame Denise Lanouette, doyenne par intérim. Diplômée de l'ENAP (maîtrise en administration publique), Mme Lanouette est à l'UQAM depuis 1977 où elle a successivement occupé les postes de coordonnatrice du Centre d'études universitaires de Saint-Jean, d'adjointe au VRER et de doyenne adjointe des ressources, poste qu'elle occupait au moment de sa nomination.

## ADJOINTE AU VRER

Madame Claudette Jodoin a été nommée au poste d'adjointe à la vice-rectrice à l'enseignement et à la recherche. Elle vient joindre son expertise à celle de M. Guy Berthiaume qui assume depuis un an les fonctions d'assistance à la vice-rectrice. Titulaire d'un diplôme d'histoire (UdeM) et d'une maîtrise en administration des affaires (MBA) de H.E.C., madame Jodoin était jusqu'à son arrivée à l'UQAM, adjointe au directeur de l'École des Hautes études commerciales.



### Éditeur

La direction du service de l'information et des relations publiques  
Université du Québec à Montréal  
Case Postale 8888, Succursale - A -  
Montréal, Qué., H3C 3P8  
Service de l'information interne  
Directeur : Jean-Pierre Pilon  
Rédaction : service de l'information interne  
Tél. : 282-6177

Le service de l'information interne est responsable de la publication de l'UQAM dont le contenu n'engage pas la direction de l'Université.

### Publicité :

Rémi Plourde  
secrétaire Diane Hébert 282-6177

### Photographies :

Service d'audio-visuel

### Dépôt légal :

Bibliothèque nationale du Québec  
Bibliothèque nationale du Canada  
ISSN 0831-7216

La reproduction des articles, avec mention obligatoire, est autorisée sans préavis.



# OPÉRATION 1<sup>er</sup> CYCLE

## LE POINT DE VUE DES SCIENCES

**A**morcée dans la foulée du colloque UQ au Mont Sainte-Anne l'automne dernier, l'« Opération 1<sup>er</sup> cycle », ample mouvement de réflexion commune, aura jusqu'à présent suscité des questionnements préoccupants auprès des secteurs à l'Université. Le décanat du premier cycle prévoit la tenue d'une grande plénière intersectorielle le mercredi soir 26 et le jeudi 27 octobre.

Qualité de formation, valorisation de l'enseignement, formation générale et fondamentale, évaluation des programmes, taux d'abandon, voilà autant de pistes de discussion proposées notamment dans le dossier de travail du décanat « Pour une formation de qualité ».

À ce jour, les arts, les sciences humaines et les sciences de la gestion, entre autres, ont fait écho aux délibérations de leurs États généraux respectifs (journal l'UQAM, 28 mars 88). Qu'en est-il du côté des sciences?

Au secteur des sciences, à la suite d'une pré-enquête étayée de commentaires écrits chez les intéressés, une journée de fin avril a été consacrée principalement à la valorisation de l'enseignement ainsi qu'à la qualité de la formation. Animée par M. Norbert Gingras, elle a dans l'ensemble réuni des professeurs, des chargés de cours désignés par des départements, des étudiants des conseils de modules ainsi que des diplômés choisis par des directeurs de modules.

« En matière de valorisation de l'enseignement, le problème constaté en sciences est général, la tâche d'enseignement empêche de performer en recherche, rapporte le vice-doyen, M. Yvon Pépin. Certes les professeurs poursuivent en même temps une carrière d'enseignants et de chercheurs. Ce point est d'autant plus important que la pression du milieu scientifique est forte. En effet, ce dernier a une façon d'identifier le bon chercheur: celui qui publie a des subventions, celui qui a des subventions publie. Aussi, arrive-t-il très souvent que les professeurs choisissent la carrière de chercheur plutôt que celle de l'enseignement. Encore une fois, la tâche d'enseignement les em-

### OUVERTURE DE LA MAÎTRISE

(Suite de la page 1)

l'État-Providence. Solidaires, les citoyens se donnent alors à eux-mêmes les services qu'ils veulent avoir. »

La maîtrise ne comporte pas de mémoire. Des séminaires le remplacent. Le programme est contingenté à 20 étudiants la première année, et à 30 les deux autres.



M. Yvon Pépin

pêche de performer en recherche; beaucoup de chercheurs jeunes et vieux le voient ainsi. Constat global, le système est biaisé au départ. Pour en sortir, il faudrait changer tout le système, celui qui prévaut en Amérique du Nord. . . »

Selon M. Pépin, il arrive que des professeurs veuillent dispenser seulement des cours avancés, ce qui leur permet de faire passer certains aspects de leur recherche. Autre problème encore, le professeur-chercheur, que l'enseignement au premier cycle embête, risque de se jouer un mauvais tour à lui-même. S'il ne se fait pas apprécier ni recon-

naître des étudiants de 1<sup>er</sup> cycle, comment pourra-t-il solliciter éventuellement leur collaboration à ses propres travaux de recherche?

### Bière et sandwiches

Pour le secteur des sciences, il apparaît exister un manque de communication normal entre modules et départements: « Personne du personnel enseignant ne connaît les objectifs poursuivis par les programmes et plus spécifiquement, par chacun des cours, note le vice-doyen. Que les départements, c'est à souhaiter, « se responsabilisent » à produire une transmission de connaissances en fonction des desiderata des modules! »

Une autre préoccupation: la formation des étudiants ne dépend pas seulement de la performance pédagogique des professeurs, mais encore de la préparation intellectuelle et des habiletés développées par l'étudiant tant au cégep qu'à l'université. En outre, le secteur des sciences déplore l'absence à l'Université d'un environnement physique propice aux échanges et à la mise en valeur des qualités intellectuelles chez l'étudiant: « Les connaissances ne s'acquièrent pas uniquement dans les salles de cours ou au laboratoire mais aussi par les contacts, la libre discussion entre professeurs et étudiants autour d'une bière et d'un sandwich. Or, les conditions d'une telle vie universitaire n'existent pas », précise M. Pépin.



## L'UQAM CONGRATULÉE DE TOUTES PARTS UN PROGRAMME INNOVATEUR EN ÉDUCATION INTERCULTURELLE

Beaucoup de monde à la récente conférence de presse qui marquait le lancement officiel à l'UQAM du premier programme universitaire québécois en éducation interculturelle. Tant la ministre des Communautés culturelles et de l'Immigration du Québec, madame Louise Robic, que les représentants de communautés ethniques, des milieux de l'éducation, de la santé, des syndicats, des droits et libertés... ont chaudement félicité l'UQAM pour cette initiative éducative, qui vise à rendre plus sensibles et mieux formés les intervenants oeuvrant déjà dans le champ interculturel (éducateurs, ani-

mateurs, travailleurs sociaux, de santé). Ce programme de certificat de premier cycle, offert par la formation des maîtres, a été mis sur pied avec le concours de plusieurs intervenants du milieu, et mettra à contribution une dizaine de départements de l'Université, comme l'a notée la vice-doyenne de la formation des maîtres, madame Dolorès Gagnon-Heynemann. On voit sur la photo, dans l'ordre habituel, madame Gagnon-Heynemann, vice-doyenne, madame Micheline Pelletier, doyenne du 1<sup>er</sup> cycle, madame la ministre Louise Robic, M. Claude Corbo, recteur de l'UQAM.



### Direction générale des programmes de premier cycle

#### LES COURS DE L'ENSEIGNEMENT TÉLÉVISÉ DE L'UNIVERSITÉ LAVAL

Une occasion unique d'élargir le champ de ses connaissances et d'acquérir des crédits universitaires tout en demeurant chez soi

#### AUTOMNE 1988 les cours offerts seront:

- CAT-16839 - Intervention en enseignement moral et religieux catholique au primaire (3 cr.)  
Professeure: Mme Lisette Montminy-Brodeur  
Coût d'inscription: 100\$
- HST-10636 - Naissance du monde occidental (3 cr.) (Origines de l'Occident)  
Professeur: M. André Ségal  
Coût d'inscription: 100\$
- MED-11535 - Santé et sécurité au travail (3 cr.)  
Professeurs: Équipe de professeurs  
Coût d'inscription: 100\$
- PPG-11955 - Psychologie de l'apprentissage (3 cr.)  
Professeur: M. Louis Dubé  
Coût d'inscription: 100\$
- SOC-16990 - Familles et sociétés (De famille en familles) (3 cr.)  
Professeures: Mme Colette Carisse et Mme Andrée Fortin  
Coût d'inscription: 100\$
- THL-17002 - Lecture du Nouveau Testament (3 cr.)  
Professeur: M. Pierre-René Côté  
Coût d'inscription: 100\$
- THL-13246 "Histoire de la littérature biblique" (3 cr.)  
Professeur: M. Jean-Claude Filteau  
Coût d'inscription: 100\$

#### DÉBUT DES COURS: semaine du 11 septembre 1988

Les personnes intéressées par un ou plusieurs de ces cours et qui désirent recevoir les documents d'information sont priées de communiquer avant le 20 septembre 1988 à:

ENSEIGNEMENT TÉLÉVISÉ  
Bureau 342  
Pavillon Félix-Antoine-Savard  
Université Laval, Québec G1K 7P4  
Tél.: (418) 656-7883 (à frais virés)

ENTENTE INTERUNIVERSITAIRE ACCEPTÉE



# VITE LU



collaborateurs, l'ouvrage saupoudre déjà avec succès toute la francophonie du globe terrestre : 3 500 définitions, 680 pages, « un vocabulaire rigoureux et dégagé du charabia éducationnel ». À l'usage des chercheurs et des enseignants. Une deuxième édition en perspective.

## UNE ORATEURE DE DEMAIN : NATHALIE GILBERT

L'UQAM a décroché, cette année encore, le premier prix au concours *Les orateurs de demain*. Le jury a préféré entre tous les candidats, **Nathalie Gilbert**, étudiante en communication, qui a développé avec brio le thème de 1988 : « Il semble n'y avoir aucune borne morale dans la société actuelle ». Le concours est co-organisé par Télé-Métropole et le Mouvement *Parlons mieux*. Les privilèges attachés à ce prix sont intéressants : 3 500 \$ offert par la Fédération des Caisses populaires Desjardins de Montréal et de l'Ouest-du-Québec, 300 \$ de Bell Canada, un Grand Dictionnaire de Larousse en 10 volumes (1 500 \$). Nathalie Gilbert était parrainée par le professeur en communication Jacques Larue-Langlois.

## M. MICHEL ALLARD À L'HONNEUR

M. Michel Allard, professeur au département des sciences de l'éducation et historien, a été élu président de la Fédération canadienne des sciences sociales, organisme qui regroupe toutes les sociétés savantes en sciences sociales du Canada (au nombre de 24), ainsi que les universités qui dispensent des cours en sciences sociales.

Le siège de la Fédération, qui compte 15 000 membres, est à Ottawa. Le mandat de M. Allard est de trois ans. C'est la première fois qu'un tel honneur et de telles responsabilités reviennent à quelqu'un de l'Université du Québec à Montréal. La devise de la Fédération : « Au service des universitaires et de la recherche en sciences sociales ».

## ATELIERS PÉDAGOGIQUES EN MUSIQUE

L'École préparatoire de musique de l'UQAM organise pour les professeurs de piano six ateliers pédagogiques qui seront donnés le samedi après-midi au cours de l'automne, sous la responsabilité du professeur Marc Durand.

L'École organise également des ateliers pédagogiques pour les professeurs de violon. Les ateliers portent sur la technique et le programme de 1<sup>ère</sup> année.

L'Association « Musique pour enfants Carl-Orff Canada », chapitre du Québec, organise cinq ateliers pédagogiques pour les membres, les musiciens-éducateurs, les étudiants-maîtres et les parents intéressés. Ces ateliers seront donnés le samedi au pavillon de musique de l'UQAM, 1600 rue Berri, par des spécialistes de renom tels Jos Wuytack, de Belgique, et Martha Sanchez, des États-Unis, ainsi que par des animateurs du Québec.

Des dépliants seront envoyés sur demande. Renseignements : 282-3939 et 488-6274.

## DEUX ÉTUDIANTS DE MAÎTRISE VOIENT LEUR MÉMOIRE PRIMÉ

La Fédération des écoles normales du Québec a décerné des primes d'excellence d'une valeur de 1 500 \$ chacune, à deux étudiants en sciences de l'éducation de l'UQAM, **Odette Duchemin** et **Serge Provencher**, pour leur travail de mémoire de maîtrise. La recherche de Mme Duchemin, dirigée par le professeur Gérald Boutin, porte sur « l'analyse des conditions d'intégration scolaire des enfants en difficultés d'apprentissage au primaire » (étude comparative des perceptions des directeurs d'école et des enseignants). Le mémoire de M. Provencher, qui s'intitule : « Création et paradoxes dans l'atelier littéraire au niveau collégial », a été mené sous la direction de la professeure Rachel Desrosiers-Sabbath.

## LAURÉATE DU PRIX ANDRÉ-LAURENDEAU



Au 56<sup>e</sup> congrès de l'ACFAS, qui s'est déroulé à Moncton, Mme Fernande Saint-Martin a été désignée lauréate pour l'année 88 du Prix André-Laurendeau. Inauguré en 1986, ce prix honore la mémoire du grand journaliste et humaniste André Laurendeau. Il est commandité par LE DEVOIR et vise à souligner des contributions remarquables dans le domaine des études humaines.

Mme Saint-Martin enseigne l'histoire de l'art à l'UQAM. Écrivain, journaliste, fondatrice de galerie et de revues, elle a joué un rôle de premier plan tant dans l'avancement de la cause des femmes que dans la diffusion des arts au Québec.

Le Prix André-Laurendeau comporte une médaille et un montant de 2 500 dollars.

## À LA CONQUÊTE DE LA FRANCOPHONIE

Près de 15 ans d'un labeur de bénédictin, ponctué par l'analyse de contenu de milliers d'ouvrages et d'articles, par le dépouillement d'une myriade d'éléments terminologiques, par la contrainte à l'épreuve et à la contre-épreuve des révisions de synthèse et des reprises, ont abouti à la publication au Québec du *Dictionnaire actuel de l'éducation* chez Larousse (Les éditions françaises, Boucherville, 1988).

Préparé par M. Renald Legendre, professeur-chercheur aux sciences de l'éducation, avec l'assistance d'une centaine de



## FORMATION DES MAÎTRES PRIX D'EXCELLENCE EN FRANÇAIS

Suite au concours *Notre avenir parle français, il faut savoir l'écrire*, lancé en formation des maîtres, la Fondation de l'UQAM a remis des prix à trois étudiants de cette famille. On reconnaît sur la photo, de gauche à droite :

**Diane Felice**, du bacc. en information scolaire et professionnel (prix de 600 \$), Monsieur **Claude Corbo**, recteur, Steve **Dextraeur**, du bacc. d'enseignement en adaptation scolaire et sociale/formation initiale (prix de 1000 \$), Sylvie **Castonguay**, du certificat en sciences de l'éducation (prix de 400 \$), Micheline **Lalonde-Graton**, coordonnatrice, et Madame **Dolorès Gagnon-Heynemand**, vice-doyenne de la famille de formation des maîtres.

## LA SEMAINE D'ACCUEIL (Suite de la page 1)

Mais auparavant, il ne faudrait pas manquer, le 8 septembre, l'épluchette de blé d'Inde, à 16h30 à la Verrière, suivie à 19h d'un spectacle de musique D.J. De plus, du 6 au 9 septembre, le service alimentaire offre le café gratuit aux cafétérias, entre 9h15 et 9h45.

La plupart des modules organisent aussi des séances d'information et des rencontres à caractère social. Renseignez-vous auprès de votre module.

La famille des sciences de la gestion a, pour sa part, accueilli ses 3 800 nouveaux étudiants le 31 août dernier. Séances d'in-

formation, visite guidée du campus et party ont suivi les salutations du recteur, de la doyenne des études de premier cycle et du vice-doyen.

## Pour y voir clair !

Par ailleurs, les premiers jours de la rentrée, c'est-à-dire du 6 au 8 septembre, une dizaine d'agents d'information circuleront dans les principaux pavillons. N'hésitez pas à leur demander l'aide dont vous avez besoin, si vous éprouvez notamment des difficultés à repérer un service ou une salle de cours. Ils sont facilement identifiables. Ils portent un chandail sur lequel on peut lire : « Pour y voir clair, demandez-moi ». Ils pourront de plus vous fournir des Agendas de l'UQAM.

**FUTON SAFA LIT**  
HOUSSES FUTON

RABAIS

« Meilleur Prix au Québec »

MONTREAL : 385-3079  
LAVAL : 687-4642  
QUÉBEC : 523-8784



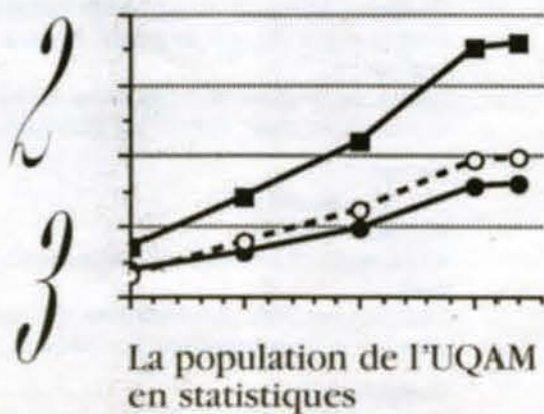
L' U Q A M

CAHIER  
SPÉCIAL

# LA RENTRÉE



## SOMMAIRE



4 L'organisation et les structures

6 Les trois cycles d'études

Un bottin pratique

Qui, que, quoi trouve-t-on dans les pavillons?



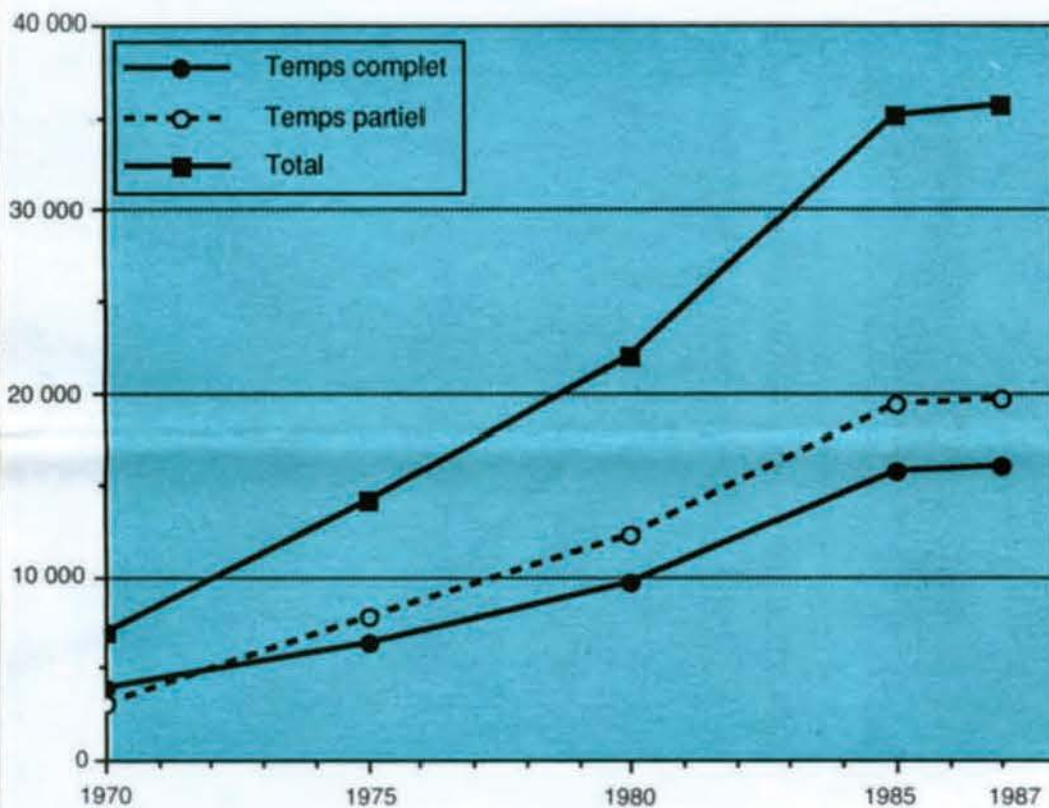
# LA POPULATION UQAMIENNE

L'UQAM aura bientôt vingt ans. Depuis sa création, en 1969, elle s'est taillé une place enviable dans le réseau universitaire canadien. Par son nombre d'inscriptions, elle est devenue la quatrième plus grande université au pays, après l'Université de Montréal, l'Université de Toronto et l'Université York, comme le rappelle le texte de présentation du **Plan directeur 1988-1991**. Un aperçu de l'évolution des clientèles étudiantes uqamiennes est montré aux *tableaux A et C*.

En 20 ans, le corps professoral (*tableau C*), a beaucoup changé; les effectifs ont presque triplé; les femmes occupent une place plus importante, soit 25 % du total (*tableau B*); le nom-

Tableau A

## NOMBRE D'ÉTUDIANTS À L'AUTOMNE SELON LE RÉGIME D'ÉTUDES PAR ANNÉE<sup>(1)</sup>



	1970	1975	1980	1985	1987
		(2)			(3)
à temps complet	3900	6367	9715	15798	16051
à temps partiel	3043	7742	12290	19312	19677
Total	6943	14109	22005	35110	35728

**Source :**

1969 à 1985 : UQ, « Relevé des inscriptions », Vice-Présidence à l'enseignement et à la recherche.  
Service du dossier étudiant, Québec, 1969 à 1985.  
Automne 1987 : Bureau du registraire.

**Notes :**

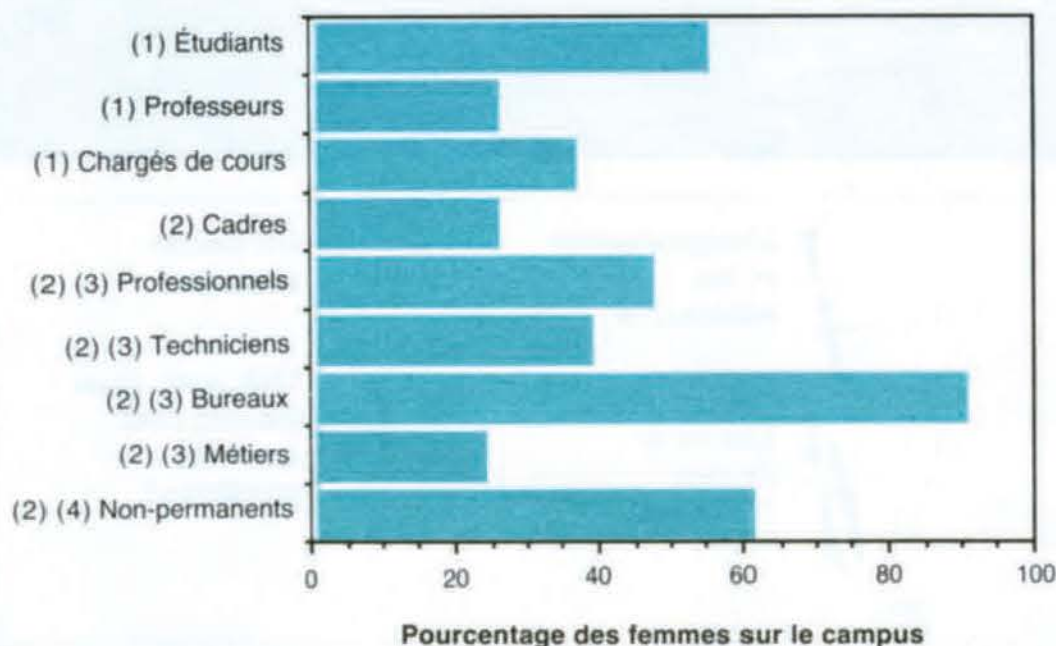
- (1) Incluent les étudiants inscrits aux brevets d'enseignement, les étudiants libres, les étudiants en propédeutique.
- (2) Les étudiants de maîtrise en administration publique pour 1975 sont inclus.
- (3) Les doubles inscriptions sont exclues.

**Compilation :**

Bureau de la recherche institutionnelle 88-8-10

Tableau B

## PROPORTION DE FEMMES SUR LE CAMPUS



**Source :**

Étudiants : Bureau de la recherche institutionnelle.  
Professeurs et chargés de cours : Décanat de la gestion des ressources.  
Cadres, professionnels, techniciens, bureaux et métiers et services et non-permanents : Service du personnel.

**Notes :**

- (1) À l'automne 1987.
- (2) Août 1988.
- (3) Comprend les employés permanents syndiqués et non-syndiqués.
- (4) Comprend les surnuméraires, les remplaçants, les employés sous octroi de subventions, les étudiants, les contractuels, etc.

**Compilation :**

Bureau de la recherche institutionnelle 88-8-10



# EN UN COUP D'ŒIL

bre des *docteurs* est passé de 20 % en 1969, à 65 % en 1987-88. L'âge actuel moyen des professeurs est de 45 ans. Les chargés de cours (*tableau C*) détiennent des doctorats dans 11 % des cas et des maîtrises dans 40 %. Ils ont en moyenne 38 ans.

Pour supporter l'infrastructure d'enseignement, de recherche et de création, et pour appuyer les efforts administratifs, un groupe important d'employés et de cadres travaillent à l'Université (*tableau D*). Les employés réguliers ont en moyenne quarante ans d'âge, les employés non-permanents 30 ans, et les cadres 44 ans.

Tableau C

## ENSEIGNEMENT-RECHERCHE-CRÉATION : LES EFFECTIFS

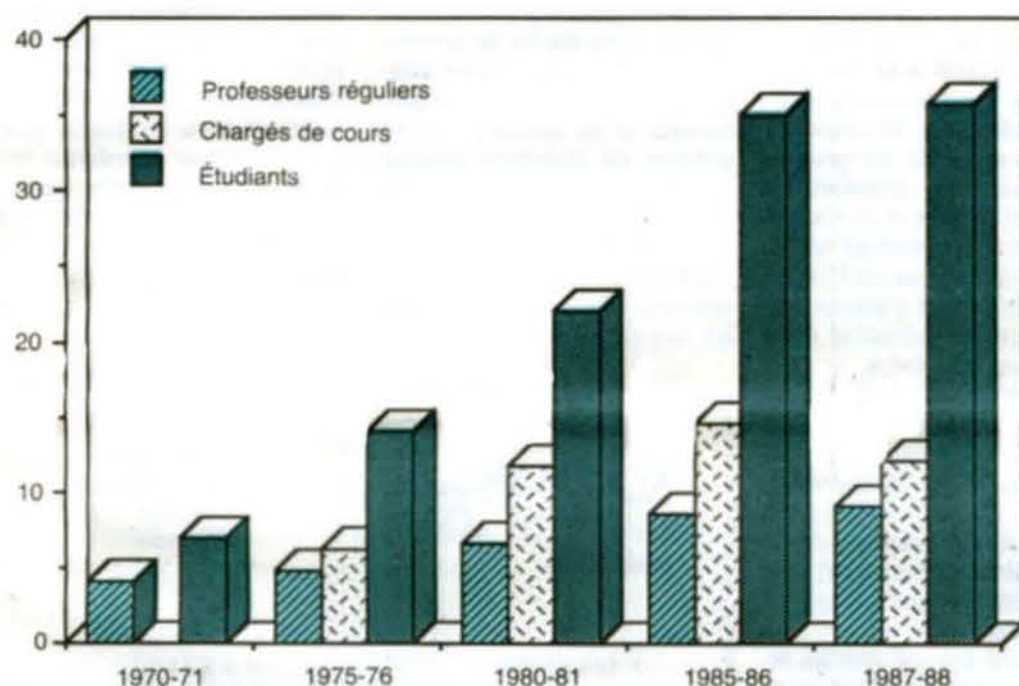
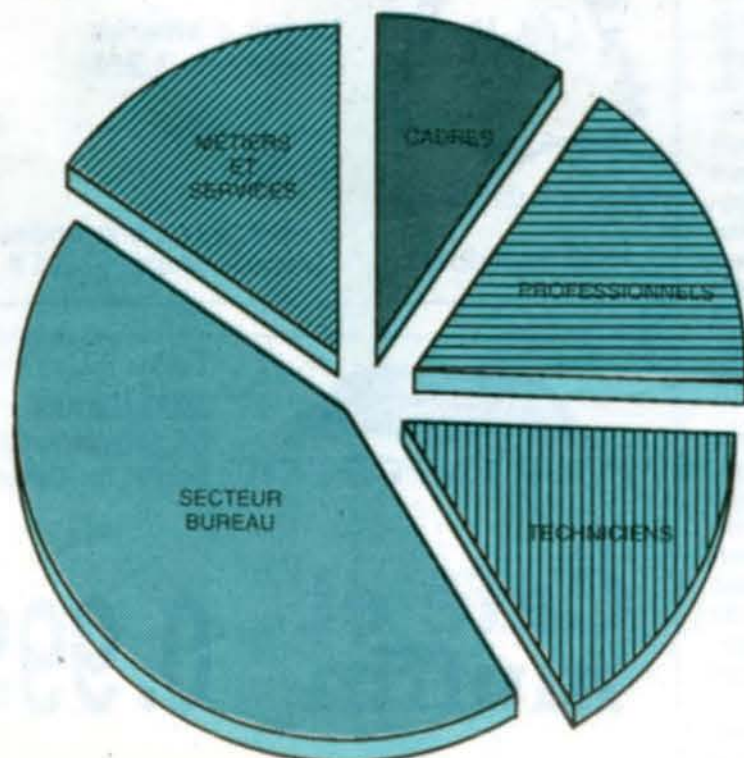


Tableau D

## RÉPARTITION DES NON-ENSEIGNANTS À L'ÉTÉ 1988



	1970-71	1975-76	1980-81	1985-86	1987-88
Professeurs réguliers (1)	414	486	656	851	903
Chargés de cours (2)		618	1172	1457	1204
Étudiants (3) (4) (5) (6)	6943	14109	22005	35110	35728

**Source :**

**Professeurs :**

1970-71 : UQ, « Rapport annuel ».

1975-76, 1980-81 : UQ, « Statistiques », Vice-présidence à la planification et Service des relations publiques, (annexe au rapport annuel).

1985-86, 1987-88 : UQAM, VRER, DGR, « Rapport sur l'état des postes de professeurs », session d'automne, 30 septembre.

**Chargés de cours :**

1970-71 : UQ, « Rapport annuel ».

1987-1988 : Décanat de la gestion des ressources.

Autres années : UQ, « Registre du personnel enseignant », Vice-Présidence à la planification.

**Étudiants :**

1969 à 1985 : UQ, « Relevé des inscriptions », Vice-Présidence à l'enseignement et à la recherche, Service du dossier étudiant, Québec, 1969 à 1985.

Automne 1987 : Bureau du registraire.

**Notes :**

(1) Au 15 octobre, comprend les professeurs réguliers, invités et substituts.

(2) Nombre de chargés de cours différents au cours d'un an.

(3) À l'automne de chaque année.

(4) Incluent les étudiants inscrits aux brevets d'enseignement, les étudiants libres, les étudiants en propédeutique.

(5) Les étudiants de maîtrise en administration publique pour 1975 sont inclus.

(6) Les doubles inscriptions sont exclues en 1987.

**Compilation :**

Bureau de la recherche institutionnelle 88-08-10

Cadres		108
Professionnels	(1)	186
Techniciens	(1)	180
Bureaux	(1)	495
Métiers et services	(1)	176
Total		1145

**Source :**

Service du personnel.

**Notes :**

(1) Comprend les employés permanents syndiqués et non-syndiqués.

**Compilation :**

Bureau de la recherche institutionnelle 88-8-10



# L A RENTRÉE

## LA DOUBLE STRUCTURE MODULE - DÉPARTEMENT

L'UQAM se distingue des universités traditionnelles par sa double structure pédagogique, faite de modules et de départements.

Ce mode original d'organisation a été mis en place avec l'institution même, dès 1969. Conçu pour être à la fois simple et souple, il vise à faciliter l'encadrement des étudiants, à favoriser le décloisonnement des disciplines, et à permettre une utilisation optimale des services de l'Université.

Un module correspond à un programme ou à un ensemble de programmes d'études, aux étudiants qui y sont inscrits, aux professeurs qui leur enseignent, et aux représentants des milieux professionnels, sociaux et économiques concernés. Tout étudiant admis à un programme de 1<sup>er</sup> cycle est donc rattaché au module chargé de l'administrer. Celui-ci peut commander des cours à tout département de l'Université.

Les 55 modules de l'UQAM sont à leur tour regroupés par affinités de programmes, en familles. On en dénombre six qui fonctionnent sous l'autorité d'un vice-doyen: arts, formation des maîtres, lettres, sciences humaines, sciences, sciences de la gestion. Au total, quelque 120 programmes sont ainsi offerts, dont 52 de baccalauréats, 63 de certificats et cinq de programmes courts.

Un conseil tripartite assume les responsabilités du module composé d'un nombre égal de professeurs et d'étudiants, ainsi que de représentants des milieux concernés.

Le département est au corps professoral ce que le module est à l'étudiant de 1<sup>er</sup> cycle: un mi-

lieu d'appartenance, selon les affinités de disciplines ou de champs d'études. Y sont rattachés également les étudiants inscrits aux divers programmes d'études avancées, les autres personnes affectées à l'enseignement et à la recherche, et le personnel de soutien technique et administratif.

C'est dans ce cadre que les professeurs assument leurs responsabilités d'enseignement, de recherche, de création, d'encadrement des services à la collectivité. La direction du département est assumée par l'un d'entre eux, et leur mode de fonctionnement propre est celui de l'assemblée départementale. Celle-ci veille à ce que soient dispensés les enseignements requis par les programmes; lui incombent également le développement de la recherche, de la création et des études avancées, ainsi que la gestion des affaires départementales et du personnel qui s'y greffe.

Fait à souligner, un département n'a pas nécessairement de vis-à-vis modulaire: un même professeur peut donner des cours dans plusieurs modules, ou encore, retrouver, dans un même cours, des étudiants issus de divers modules.

Quant aux étudiants des 2<sup>e</sup> et 3<sup>e</sup> cycles, ils participent à des comités de programme dont le rôle et les modalités de fonctionnement s'apparentent à ceux des conseils de module.

L'UQAM compte au total 30 départements qui gèrent 50 programmes d'études avancées, dont 14 de doctorat, 32 de maîtrise, ainsi que quatre diplômes de 2<sup>e</sup> cycle, plus un programme court.



## L'ORGANISATION ADMINISTRATIVE

Constituante à part entière du réseau de l'Université du Québec, l'UQAM n'en demeure pas moins une corporation autonome dotée d'une structure administrative qui lui est propre. Trois principales instances lui permettent de fixer et de réaliser les grandes orientations et les objectifs qu'elle met de l'avant. Il s'agit du Conseil d'administration, du comité exécutif et de la commission des études.

Le Conseil d'administration exerce les droits et pouvoirs de l'Université. Ses seize membres, tous nommés par le Gouvernement du Québec, représentent tant les divers secteurs de la communauté universitaire que les milieux socio-économiques de la région.

Le comité exécutif gère les affaires courantes de l'institution. Ses membres sont recrutés au sein du Conseil d'administration et nommés par ce dernier. Outre le recteur de l'Université, le comité exécutif compte trois vice-recteurs, un représentant des professeurs, un des étudiants et un des milieux socio-économiques.

La commission des études est la principale instance chargée de l'enseignement et de la recherche. Elle agit sous l'autorité du Conseil d'administration et établit, sous réserve des règlements généraux de l'UQ, les règlements internes afférents à l'enseignement. Elle fait aussi des recommandations portant sur la coordination des activités d'enseignement et de recherche et prend des décisions relatives aux responsabilités qui lui sont confiées.

Entre autres pouvoirs, elle peut instituer des sous-commissions et des comités dont elle définit la composition et le mandat: sous-commission du premier cycle, sous-commission des études avancées, de la recherche et de la création, sous-commission des ressources, comité des services à la collectivité, etc. En font partie les personnes suivantes: le recteur, la vice-rectrice à

l'enseignement et à la recherche, le doyen des études de premier cycle, le doyen des études avancées et de la recherche, six professeurs et six étudiants. Le registraire est également membre de la commission, mais sans droit de vote.

La structure administrative de l'Université se divise en grands secteurs d'activités, dirigés par les vice-recteurs et le secrétaire

général: vice-rectorat à l'enseignement et à la recherche, vice-rectorat à l'administration et aux finances, vice-rectorat aux communications et secrétariat général. Le recteur coordonne leur action. Il se fait assister dans ses fonctions par un vice-recteur et conseiller au recteur qui se charge, notamment, d'administrer les dossiers ne relevant d'aucun secteur particulier.

Century 21  
IMPERIAL INC.

VALLERAND  
259-3560  
725-9184

MAGNIFIQUE COTTAGE SUR 3 ÉTAGE  
- RÉNOVÉ - RESTAURÉ - AVEC JARDIN  
- PRÈS RADIO CANADA.  
RDC: STUDIO LOUÉ 415,00 \$ / mois



Restaurant-Bar  
Cuisine Française et Espagnole

Lunch d'affaires  
à partir de 3.25\$

Table d'Hôte  
14.95 \$

8 variétés de brochettes  
(repas complet) 6.95 \$

Réservez 523-0053

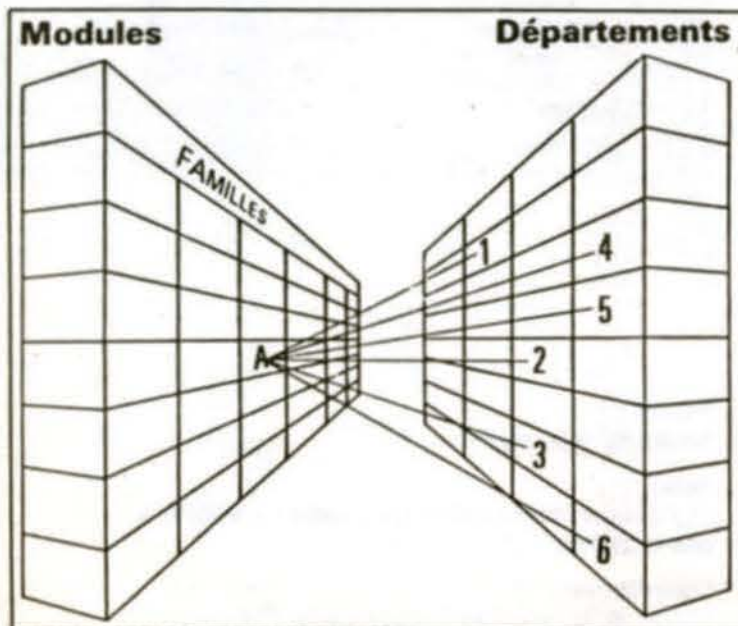
1639 St-Hubert

Da Giovanni  
"POUR EMPORTER"

RESTAURANT  
DA GIOVANNI INC.  
572 Est, Ste-Catherine

Café et  
muffin

0.99\$





# Pour les enseignants, les étudiants, les parents, les agendas **QUO VADIS**<sup>®</sup> de septembre à septembre



## LE PRINCIPAL

17 x 22 cm 6<sup>3</sup>/<sub>4</sub>" x 8<sup>3</sup>/<sub>4</sub>"

Agenda conçu par des enseignants,  
pour les enseignants

Des pages spécifiques:

- conseils des professeurs
- grilles universelles d'emploi du temps
- mémo amovible à pages



## UNIVERSITAIRE

10 x 15 cm 4" x 6"

«L'agenda Planning»<sup>®</sup> poche  
de l'universitaire

- mémo amovible à touches

## TEXTAGENDA

12 x 17 cm 4<sup>3</sup>/<sub>4</sub>" x 6<sup>3</sup>/<sub>4</sub>"

L'agenda-cahier de textes  
de l'étudiant moderne

- éléments annexes scolaires
- notes importantes, papier millimétré
- résultats trimestriels
- mémo incorporé à pages

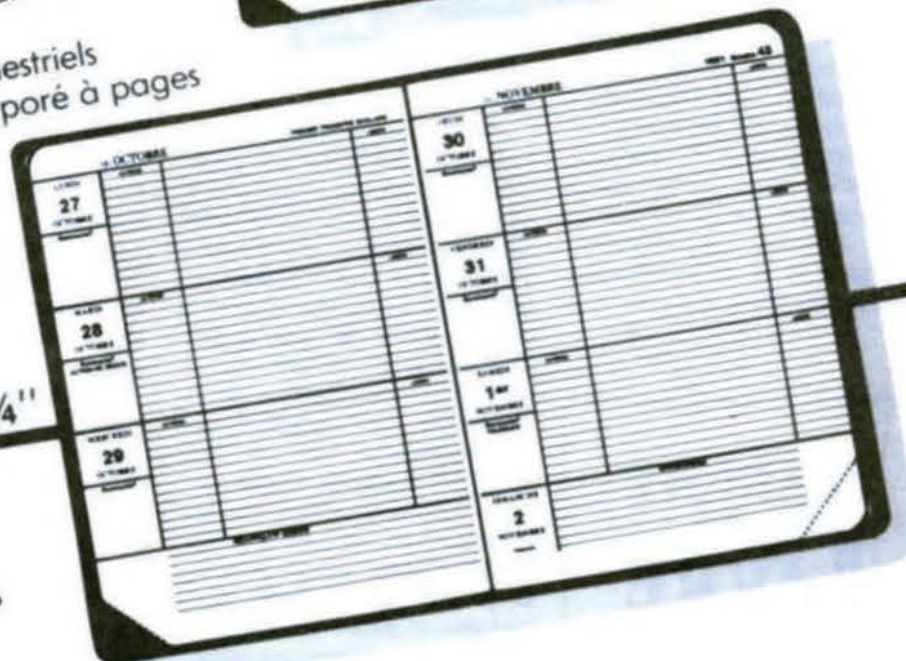


## TEXTHEBDO

16,5 x 22 cm 6<sup>1</sup>/<sub>2</sub>" x 8<sup>3</sup>/<sub>4</sub>"

L'agenda-cahier de  
textes comprenant  
l'année totale

- mémo incorporé à pages



ET AUSSI:

## L'EU 0909

21 x 29,7 cm  
8<sup>1</sup>/<sub>2</sub>" x 11<sup>3</sup>/<sub>4</sub>"

«L'agenda Planning»<sup>®</sup>  
de bureau avec  
mémo amovible

Les agendas les plus fonctionnels au monde. En vente dans  
toutes les papeteries-librairies modernes où vous trouverez  
aussi toute la gamme des «Agendas Planning» Quo Vadis de  
janvier à janvier.

Postez à: QUO VADIS INTERNATIONAL LTÉE, 243, avenue Dunbar,  
Montréal (Québec) H3P 2H4

Je désire recevoir gracieusement et  
sans obligation, votre catalogue  
20 pages en couleur—  
Format 21 x 29,7 cm/8<sup>1</sup>/<sub>2</sub>" x 11<sup>3</sup>/<sub>4</sub>"

- Pour mon usage personnel
- Pour notre établissement universitaire  
avec un marquage spécialisé
- La liste des distributeurs de ma ville

Nom \_\_\_\_\_

Titre \_\_\_\_\_

Société \_\_\_\_\_

Ville \_\_\_\_\_ Province \_\_\_\_\_

Téléphone \_\_\_\_\_ Code postal \_\_\_\_\_



243, avenue Dunbar — Montréal  
(Québec) H3P 2H4  
Téléphone: (514) 342-3919 — Télex: 05-825839



# LA RENTRÉE



## LES ÉTUDES DE 1<sup>er</sup> CYCLE

**F**idèle à sa politique d'accessibilité dans les limites de ses ressources, l'UQAM accueillait l'automne dernier, plus de 33 110 étudiants, dont environ 92% étaient inscrits dans des programmes de 1<sup>er</sup> cycle. L'ampleur des effectifs étudiants témoigne à la fois des besoins multiples de formation et de perfectionnement universitaires et de l'adaptation de l'UQAM à ces besoins.

Les étudiants de programmes de 1<sup>er</sup> cycle sont regroupés dans les modules, où ils trouvent l'aide appropriée pour leur cheminement dans les programmes. Les conseils de modules ou de programmes sont composés à parts égales de professeurs et d'étudiants, avec la présence souhaitée de membres socio-économiques, et constituent le lieu premier d'élaboration, d'évaluation et de modification des programmes d'études. Les

modules ont également l'importante responsabilité de l'évaluation des enseignements.

Afin d'assurer la mise en commun des moyens nécessaires pour rendre à la clientèle étudiante les services requis, les modules ont été regroupés en six familles, sous la responsabilité de vice-doyens: arts, formation des maîtres, lettres, sciences, sciences de la gestion, sciences humaines. C'est auprès des modules et des familles que vous trouverez la plupart des informations utiles et que vous ferez la plupart de vos démarches administratives. Le bureau de la doyenne des études de 1<sup>er</sup> cycle continuera son travail de coordination.

Dans le but de répondre aux besoins de formation des populations des régions en périphérie de Montréal, l'UQAM a créé trois Centres d'études universitaires soit à Ville de Laval, St-Jérôme et St-Jean-sur-Richelieu. Ces trois Centres offrent des programmes de certificats de premier cycle et desservent des clientèles de la Montérégie, de Lanaudière, des Laurentides et de Laval. Au delà de 4 000 étudiants fréquentent les programmes offerts par les six principaux secteurs de l'Université. Chaque Centre possède sa propre infrastructure administrative et assure un ensemble de services de soutien aux activités d'enseignement. Le décanat des études de premier cycle assume la direction générale des Centres d'études universitaires.

À l'automne 1988, l'UQAM offre 120 programmes de 1<sup>er</sup> cycle, soit 52 baccalauréats, 63 certificats et 5 programmes courts.

De nouveaux programmes sont offerts depuis l'automne 1987 et d'autres ont fait l'objet de transformations importantes. Parmi les nouveaux programmes, mentionnons le certificat en éducation interculturelle, le certificat en assurance des personnes, le programme court en enseignement des mathématiques dans un environnement informatique et celui en intervention auprès des mourants et des proches. Un réaménagement a fait disparaître deux certificats (en gestion de la main-d'oeuvre et en gestion du personnel et des relations de travail) pour en proposer trois: en gestion des ressources humaines, en gestion du personnel et en gestion des relations de travail. Quelques programmes ont été profondément modifiés: le baccalauréat en arts plastiques, le baccalauréat en micro-électronique, le baccalauréat en sciences juridiques de même que le certificat en application pédagogique de l'ordinateur.

La session d'automne 1988 sera caractérisée par la tenue du colloque sur les études de premier cycle; un moment important d'une entreprise plus globale et ambitieuse portant sur la valorisation et la qualité de la formation au premier cycle. D'autres priorités dans cette même perspective feront l'objet de réflexions, d'expériences et éventuellement de décisions en cours d'année, notamment en ce qui concerne le développement pédagogique, la maîtrise de la langue, l'évaluation des programmes, les plans de cours, l'évaluation des enseignements.

## ÉTUDES AVANCÉES: RECHERCHE / RÉCRÉATION LA COOPÉRATION INTERNATIONALE

**G**âce à la politique de développement des études avancées, celles-ci ont poursuivi une croissance remarquable. Ainsi, deux nouveaux programmes de doctorat ont été acceptés: en mathématiques combinatoires et, conjointement avec l'Université Concordia, en sciences des religions. De plus, une nouvelle maîtrise a vu le jour, celle en droit social et du travail. C'est dire que 14 doctorats, 31 maîtrises et 4 diplômes de 2<sup>e</sup> cycle sont désormais offerts à l'UQAM. Il n'est pas sans intérêt de noter qu'une quinzaine d'autres programmes en sont à divers degrés de préparation. Le développement est donc loin d'être terminé!

Les activités de recherche et de création ont été marquées par la progression continue du nombre de professeurs-es qui ont publié des textes de recherche ou produit des oeuvres de création. C'est là l'expression la plus manifeste de la vitalité intellectuelle de l'Université. Cette dernière, perçue sous l'angle du financement, témoigne aussi de progrès remarquables. Le montant total des fonds perçus a atteint 14 346 904 \$, soit une progression de 24,8 % par rapport à l'année 1986-87. Il est particulièrement encourageant de constater que les octrois des principaux organismes subventionnaires ont aussi vigoureusement augmenté. Ainsi, la croissance des fonds provenant du FCAR a été de près de 24 %, tandis que celle du CRSH a dépassé les 26 %! Ces faits prouvent, s'il en était besoin, la qualité des recherches menées à l'UQAM telles qu'elles sont approuvées par les comités de pairs.

À l'avenir, les fonds d'origine privée devraient aussi connaître une augmentation notable puisque l'UQAM et l'Université Concordia ont conjointement mis sur pied un bureau de liaison entre les deux universités et les entreprises. Le défi de faire valoir nos expertises en recherche et développement pourra être mieux relevé.

Les activités réalisées dans le cadre de la Coopération internationale ont elles aussi connu une vive progression. Outre les très nombreux échanges réalisés dans le cadre de protocole avec une quinzaine d'institutions de pays étrangers, l'UQAM s'est vu octroyer 5 projets de coopération intégrés avec des institutions françaises et 1 avec la Belgique. De plus, grâce aux subventions obtenues de l'ACDI, l'UQAM a pu développer d'importants projets de coopération avec le National Institute for Development Administration de la Thaïlande pour la formation d'entrepreneurs; avec l'École normale supérieure de Marrakech au Maroc pour le développement d'un doctorat en didactique des mathématiques et de l'informatique; avec l'Université Autonome de Guerrero au Mexique pour la phase II de la mise en oeuvre de la maîtrise en administration. Pour sa part le CRDI a soutenu un projet du GÉOTOP au Niger afin d'améliorer la connaissance du potentiel aquifère du pays, ainsi qu'un projet du CREDIT dans le domaine du transfert de technologie à des pays en voie de développement.

L'année a été fructueuse et celle à venir s'annonce plus prometteuse encore.

### MARCHÉ du LIVRE

2

Grande librairies

Montréalaisir

182 est, Sainte-Catherine  
Angle Hôtel de Ville  
875-9650

Palais de Commerce  
455 est de Maisonneuve  
Angle Berri  
288-4350

Choix + Prix

# (PARENTHÈSE)

## Livres & Disques d'occasion

de 10 hres à 22 hres

223, rue Prince-Arthur est

845-6650

Photocopie



COPIE  
RAPIDE

3¢  
et plus

Service d'imprimerie-Reliure

1575 ST-DENIS  
1978 ONTARIO

843-5333  
524-0601

# 20%

de réduction

sur les livres

jusqu'au

26 septembre 88



# LE BOTTIN

## LES DÉPARTEMENTS

30 départements	Tél.	Local
Décanat de la gestion des ressources doyenne intérimaire: Denise Lanouette	3053	B-5500
adjoints à la doyenne: Jean-Vianney Bergeron	3054	B-5500
Maurice Tremblay	3063	B-5500
<b>Départements</b>		
Arts plastiques directeur: Marcel Braitstein	4115	J-R435
Chimie directeur: Daniel Vocelle	4119	S-5130
Communications directeur: Enrico Carontini	4151	J-1390
Danse directrice: Monik Bruneau	4104	K-4100
Design directeur: Georges Adamczyk	4122	G-2610
Études littéraires directeur: Yves Lacroix	4125	J-3805
Études urbaines et touristiques directeur: Jean Stafford	4121	T-4750
Géographie directeur: Guy Lemay	4131	A-4275
Histoire directeur: Richard Desrosiers	4154	A-6270
Histoire de l'art directrice: Claudette Hould	4111	J-R940
Kinanthropologie directrice: Lise Carrière	4156	L-1355
Linguistique directeur: Philippe Barbaud	4101	J-3170
Mathématiques et informatique directeur: Robert Anderson	4186	C-8800
Musique directeur: Guy Vanasse	4174	F-3450
Philosophie directeur: Jean-Guy Meunier	4161	A-4050
Physique administrateur délégué: Robert Anderson	4196	C-3320
Psychologie directeur: Fred Strayer	4184	R-4145
Sciences administratives directeur: Léon Strayer	4113	J-4205
Sciences biologiques directeur: Jean Gingras	4118	S-3130
Sciences comptables directeur: Claude Logeais	4124	P-10440
Sciences de la terre directeur: Gilbert Prichonnet	4194	S-6110
Sciences de l'éducation directrice: Louise Julien-Bordeleau	4123	L-2225
Sciences économiques directeur: Claude-Denys Fluet	4114	P-7440
Sciences juridiques directeur: André Riendeau	4113	T-4950
Science politique directeur: Daniel Holly	4141	A-3405
Sciences religieuses directeur: Guy Ménard	4191	A-3740
Sexologie directeur: Robert Gemme	4181	P-6910
Sociologie directeur: Dorval Brunelle	4143	A-5055
Théâtre directrice: Hélène Beauchamp	4116	J-2324
Travail social directeur: Pierre Maheu	4171	A-6055

## LES ÉTUDES AVANCÉES

Automne 1988

14 doctorats - 32 maîtrises - 4 diplômes de 2 <sup>e</sup> cycle	Tél.	Local
Décanat des études avancées et de la recherche doyen: François Carreau	6157	B-4500
doyen adjoint: Claude Hamel	3022	B-4500
adjoints au doyen: Jean-Pierre Lemasson	7969	B-4500
Manon Bourgeois	7967	B-4500
Service de la recherche et de la création directeur: Marc Blain	7060	B-4800
directrice associée: Denise Pelletier	6188	B-4800
directeur du bureau de liaison R-D: André Trudel	3535	B-4800
<b>Les programmes</b>		
Administration (Ph. D.) directeur: Yvan Allaire	8479	J-4458
Administration des affaires (M. B. A.) directeur: Yves Nobert	7704	J-4455
Analyse et gestion urbaines (M. A.) (UQAM-ENAP-INRS) directeur: Luc-Normand Tellier	3143	T-4805
Art dramatique (M. A.) directeur: André Maréchal	3329	J-2324
Arts plastiques (M. A.) directeur: Pierre Ayot	8289	J-R435
Biologie (M. Sc.) directeur: Daniel Coderre	3354	S-3055
Chimie (M. Sc.) directrice: Francine Beaudoin-Denizeau	8245	S-5055
Communication (Ph. D.) (UQAM-UdeM-Conc.) directeur: Gaëtan Tremblay	4511	Y-1086
Communication (M. A.) directeur: Charles Perraton	4057	J-1380
Droit social et travail (LL. M.) directeur: Jacques Desmarais	6178	T-4560
Économique (M. Sc.) directeur: Yvon Fauvel	8362	P-7440
Éducation (M. E. et M. A.) directrice: Denise Véronneau	3882	L-3031
Éducation (Ph. D.) (UQAM-UQAC-UQAH-UQAR- UQTR-UQAT) directeur: Serge Séguin	7729	L-3046
Enseignement au primaire (M. Ed.) directeur: Hélène Kayler	7729	L-3047
Études américaines contemporaines (Dipl.) directeur: Albert Desbiens	7761	A-6225
Études des arts (M. A.) directrice: Rose-Marie Arbour	4169	J-R942
Études interdisciplinaires sur la mort (Dipl.) directeur: Fernand Couturier	4518	A-4505
Études littéraires (M. A.) directeur: Noël Audet	3596	J-3805
Géographie (M. Sc.) directeur: Jacques Schroeder	3253	A-4275
Gestion de projet (M. Sc.) (UQAM-UQAC-UQAH-UQAT-UQTR) directeur: Pierre Normandeau	4274	J-4455

Histoire (M. A. et Ph. D.) directeur: Albert Desbiens	8301	A-6270
Informatique de gestion (M. Sc. A.) directeur: Tho Hau Nguyen	7092	C-8150
Intégration de la recherche à la pratique éducative (Dipl.) directeur: Claude Guillette	3831	L-3040
Kinanthropologie (M. Sc.) directeur: Gilles Harvey	3723	L-1037
Linguistique (M. A. & Ph. D.) directrice: Monique Lemieux	8541	J-3170
Mathématiques (M. Sc. & Ph. D.) directeur: Manzoor Ahmad	7092	C-8150
Météorologie (Dipl.) directeur: Peter Zwack	3312	C-3320
Muséologie (M. A.) (UQAM-UdeM) directrice: Louise Dusseault-Letocha	8506	J-R536
Philosophie (M. A. et Ph. D.) extensionné de l'UQTR) directeur: Georges Leroux	4431	A-4050
Psychologie (M. A. et Ph. D.) directeur: Henry Markovits	4804	R-4135
Ressources minérales (Ph. D.) (UQAM-UQAC) directeur: Gérard Woussen (UQAC)	3370	S-6110
Sciences comptables (M. Sc.) directrice: Léontine Rousseau	4452	P-10485
Sciences de la terre (M. Sc.) directeur: Marc Durand	3370	S-6110
Sciences de l'atmosphère (M. Sc.) directeur: Peter Zwack	3312	C-3320
Sciences de l'environnement (M. Sc.) directeur: Jean-Pierre Revéret	8260	X-5625
Sciences de l'environnement (Ph. D.) directeur: Réjean Fortin	4096	X-5625
Sciences des religions (Ph. D.) (UQAM-Conc.) directeur: Louis Rousseau	4497	A-3740
Science politique (M. A. et Ph. D.) directeur: Jean-Pierre Beaud	4542	A-3320
Sciences religieuses (M. A.) directeur: Louis Rousseau	4497	A-3740
Sémiologie (Ph. D.) directeur: Maurice Poteet	3596	J-3805
Sexologie (M. A.) directeur: Jean-Pierre Trempe	3504	P-6910
Sociologie (M. A. et Ph. D.) directeur: Paul R. Bélanger	4376	A-5025



# LE BOTTIN

## LES ÉTUDES DE 1<sup>er</sup> CYCLE

55 modules - 63 certificats  
52 baccalauréats - 5 programmes courts

	Tél.	Local
Décanat des études du 1 <sup>er</sup> cycle		
secrétariat	6173	B-4100
doyenne intérimaire:		
Micheline Pelletier	3027	B-4100
doyen adjoint: Robert Couillard	6173	B-4100
adjoint à la doyenne:		
Réginald Trépanier	3027	B-4100
resp. formation sur mesure:		
Marie Archambault	4068	B-4100
<b>Centres d'études universitaires</b>		
Directeur: Gilles Gagnon	6173	B-4100
Saint-Jérôme		
coordonnatrice		
int.: Francine Guérin	1-800-363-3691	
Saint-Jean		
coordonnateur: Pierre Lassonde	1-800-363-9290	
Laval		
coordonnatrice: Ginette Lépine	682-1343	



## LA FAMILLE DES ARTS

7 modules - 4 certificats - 7 baccalauréats

	Tél. :	Local
Vice-décanat		
secrétariat	3182	J-M330
vice-doyen: Raymond Montpetit	4545	J-M330
coordonnateur: Gilles Lapointe	3188	J-M330
<b>modules</b>		
Art dramatique		
directeur: Jean Gervais	4059	J-M330
Arts plastiques		
directeur: Bruno Joyal	3665	J-M330
Danse		
directeur int.: Pierre G. Robineault	4059	J-M330
Design de l'environnement		
directeur: François Giraldeau	3671	G-2630
Design graphique		
directeur: Raymond Vézina	3667	G-2630
Histoire de l'art		
directeur: Robert Derome	3673	J-M330
Musique		
directeur: André Lamarche	3675	F-3325



## LA FAMILLE DE LA FORMATION DES MAÎTRES

9 modules - 13 certificats - 7 baccalauréats

	Tél. :	Local
Vice-décanat		
secrétariat	3611	L-1110
vice-doyenne: Dolorès Gagnon-Heynemand	3709	L-1110
coordonnatrice: Lucie Parisé	3749	L-1110
<b>modules</b>		
Certificats en éducation		
directeur: Benoît Jacques	3615	L-1060
Certificats en technologie éducative		
directeur: Roch Meynard	3612	L-1110
Enseign. en adaptation scol. (form. init.)		
directeur: Mario Laforest	7771	L-1090
Enseignement en éducation physique		
directrice: Joanne Sarrazin	3624	L-1110
Enseignement professionnel		
directeur: Bernard Bélanger	3628	L-1050
Inf. scol. et professionnelle		
directeur: Luc Bégin	3627	L-1110
Perf. en adaptation scol. et sociale		
directeur int.: Gilles Fortier	3614	L-1080
Présc. -primaire (form. init.)		
directrice: Claire Landry	3617	L-1110
Présc. -primaire (perf.)		
directeur: Jean Villeneuve	3621	L-1110

## LA FAMILLE DES LETTRES

5 modules - 11 certificats - 6 baccalauréats

	Tél. :	Local
Vice-décanat		
secrétariat	3631	J-1775
administrateur délégué:		
Robert Couillard	3980	J-1775
coordonnateur: Pierre Chénier	4284	J-1775
<b>modules</b>		
Animation et recherche culturelles		
directeur: Pierre Mayrand	3634	J-1590
Communications		
directeur: Normand Wener	3637	J-1615
Ens. des langues et des lettres		
directrice: Brenda Dunn-Lardeau	3641	J-1775
Études littéraires		
directeur: Alain Piette	3644	J-1775
Linguistique		
directrice: Claire Gélinas-Chebat	3647	J-1775



## LA FAMILLE DES SCIENCES

9 modules - 14 certificats  
11 baccalauréats - 1 programme court

	Tél. :	Local
Vice-décanat		
secrétariat	3678	C-9815
vice-doyen: Yvon Pépin	3651	C-9815
coordonnateurs: Norbert Gingras	3387	C-9815
Réjean Chevalier	4052	C-9815
<b>modules</b>		
Biologie		
directeur: Pierre Bhéreur	3654	C-9800
Chimie et biochimie		
directeur: Jean Desnoyers	3657	C-9800
Enseignement des sciences		
directeur: Claude Dubé	3666	C-9800
Informatique de gestion		
directeur: Louis Martin	3664	C-9800
Certificat en informatique		
directeur: Gilles Gauthier	3740	C-9800
Mathématiques		
directeur: Jean Ménard	3662	C-9800
Microélectronique		
directeur: Elie Boridy	3676	C-9800
Physique		
directeur: Gilles Bolduc	3672	C-9800
Sciences de la terre		
directeur: Alfred Jauich	3674	C-9800

**LIT DOUBLE**  
Base et futon 5"  
à partir de  
**216.<sup>00</sup> \$**

**Divant-lit 3 places**  
Base et futon 6"  
à partir de  
**258.<sup>00</sup> \$**

Démonstrateurs  
et balance d'inventaire  
en spécial

Housses  
amovibles  
à partir de  
**55.<sup>00</sup> \$** double

Meilleurs prix  
à Montréal

**FUTON  
DÉCOR**

Service  
de livraison

Personnel  
qualifié

5245 boul. St-Laurent  
Montréal, Qc H2T 1S4  
277-8731

Étudiants(tes)!  
Rabais 10%  
sur futons...  
**Réservez des  
maintenant!**





# LE BOTTIN

## LA FAMILLE DES SCIENCES DE LA GESTION

13 modules - 12 certificats  
5 baccalauréats - 2 programmes courts

	Tél. :	Local
<b>Vice-décanat</b>		
secrétariat	3656	J-4285
vice-doyen : Jean-Claude Forcuil	8335	J-4285
coordonnateur principal : Norbert Morin	8342	J-4285
coordonnateurs-trices :		
Odette Cyrenne	8339	J-4285
Jonathan Labelle	4065	J-4285
Louise Richard	3152	J-4285
Lucie Bouthillier	7022	J-4285
<b>modules</b>		
<b>Administration</b>		
directeur : André F. Charette	3643	J-4285
<b>Certificat en administration</b>		
directeur : Alain C. Lapointe	8330	J-4030
<b>Cert. en administration de services</b>		
directeur : Lassana Maguiraga	8511	J-4030
<b>Cert. en administration spécialisée</b>		
directeur : Charles Hoang	8513	J-4030
<b>Cert. en affaires immobilières</b>		
directeur : Jean Canonne	7073	J-4030
<b>Cert. en comptabilité générale</b>		
directeur : Paul Viau	8515	J-4030
<b>Certificat en gestion appliquée</b>		
directeur : Roderick Macdonald	3991	J-4030
<b>Cert. en gestion de ressources humaines</b>		
directeur : Hugues Leydet	7095	J-4030
<b>Cert. en sciences comptables</b>		
directrice : Danielle Gagnon-Valotaire	3653	J-4030
<b>Comptabilité de management</b>		
directeur : Roger Bouthillier	8347	J-4030

## LA FAMILLE DES SCIENCES HUMAINES

12 modules - 9 certificats  
16 baccalauréats - 2 programmes courts

	Tél. :	Local
<b>Vice-décanat</b>		
secrétariat	3636	A-3105
vice-doyenne : Anita Caron	3636	A-3105
coordonnatrice : Claude-Luce Archambault	3642	A-3105
coordonnateur : André Michaud	8343	A-3105
<b>modules</b>		
<b>Économique</b>		
directeur : Bernard Elie	3659	A-3230
<b>Géographie</b>		
directeur : Jean Carrière	3610	A-3280
<b>Histoire</b>		
directeur : Robert Comeau	3626	A-3230
<b>Philosophie</b>		
directrice : Jocelyne Couture	3629	A-3285
<b>Psychologie</b>		
directeur : Jean Bélanger	3613	R-4240
<b>Psychosociologie de la communication</b>		
directeur : Jean Brunet	3620	A-3285
<b>Sciences juridiques</b>		
directeur : Claude-André Ducharme	3623	T-3705
<b>Science politique</b>		
directeur : Laurent Lepage	3633	A-3210
<b>Sciences religieuses</b>		
directeur : Roland Chagnon	3669	A-3210
<b>Sexologie</b>		
directeur : André Dupras	3639	A-3245
<b>Sociologie</b>		
directrice : Micheline Labelle	3616	A-3245
<b>Travail social</b>		
directeur : Réjean Mathieu	3619	A-3265
<b>Gestion et intervention touristiques</b>		
directeur : Marcel Samson	3649	J-4030
<b>Sciences comptables</b>		
directeur : Claude Laferrière	3640	J-4030
<b>Urbanisme</b>		
directeur : Eric Weiss-Altaner	3650	J-4030



## Le PRIX EDMOND-DE-NEVERS

L'Institut québécois de recherche sur la culture se soucie de la formation et de l'avenir des jeunes chercheurs. Le prix Edmond-de-Nevers est l'une des premières initiatives qu'il a prise en ce sens.

Le prix est décerné annuellement à un étudiant du deuxième cycle ayant présenté dans une université du Québec une thèse de maîtrise portant sur la culture, quelle que soit la discipline concernée. Le prix comporte la publication de la thèse par l'Institut.

1. Est admissible tout étudiant ayant présenté dans une université du Québec une thèse de maîtrise portant sur la culture.

2. Le candidat devra faire parvenir à l'Institut une copie de sa thèse, accompagnée d'un résumé d'au plus deux pages et d'un document officiel attestant que la thèse a été agréée par un établissement universitaire entre le 30 septembre 1987 et le 30 septembre 1988.

3. Le choix sera fondé sur l'originalité, la cohérence de la démarche et, bien entendu, sur la qualité de la langue.

Pour poser sa candidature, il suffit de faire parvenir les documents exigés, au plus tard le 14 octobre 1988, à l'adresse suivante :

Prix Edmond-de-Nevers  
Institut québécois de recherche sur la culture  
14, rue Haldimand, Québec G1R 4N4  
Téléphone : (418) 643-4695

## La famille des sciences de la gestion tient à remercier les commanditaires suivants pour leur contribution aux activités d'accueil

Le service alimentaire de l'UQAM	La Corporation professionnelle des évaluateurs agréés	Ordre des comptables agréés du Québec
La Corporation professionnelle des comptables généraux licenciés du Québec	CMA	Aliments culinar inc. Groupe Produits réfrigérés ANCO
La Corporation professionnelle des administrateurs agréés du Québec	La Corporation professionnelle des conseillers en relations industrielles	BANQUE NATIONALE DU CANADA
Institut des banquiers canadiens	André Buffin et Louis	UNIVERS-VOYAGES
Culinar Inc.	SALON des CENT	Coke
NORMAND ALEPINS REPRÉSENTANT DES VENTES O'KEEFE	Les Boulangeries Weston limitée	



# LE BOTTIN

## CENTRES ET LABORATOIRES

	Tél. :	Local
Centre de recherche en gestion (CRG) directeur: Pierre Filiatrault	7089	J-4315
Centre interdisciplinaire de recherches sur l'apprentissage et le développement en éducation (CIRADE) directrice: Nadine Bednarz	6186	X-7115
Centre d'analyse de texte par ordinateur (ATO) directeur: Pierre Mackay	8256	A-1580
Centre de géochimie isotopique et de géochronologie (GEOTOP) directeur: Claude Hillaire-Marcel	4080	S-2025
Laboratoire de recherche en écologie humaine et sociale (LAREHS) directeur: Camil Bouchard	6190	R-5170
Laboratoire de recherche sur l'emploi, la répartition et la sécurité du revenu (LABREV) directeur: Pierre Lefebvre	6181	P-7915
Laboratoire de recherche en toxicologie de l'environnement (TOXEN) directeur: Gaston Chevalier	7920	S-3135

## REGROUPEMENTS

Artsène directrice: Iro Tembeck	7063	K-4265
Centre de recherche en développement industriel et technologique (CREDIT) directeur: Jorge Niosi	8392	Z-3020
Centre de recherche en évaluation sociale des technologies (CREST) directeur: Bernard Shiele	4018	Z-3029
Centre de recherches féministes (CRF) directrice: Francine Descarries	8596	A-3260
Groupe de recherche-action en biologie du travail (GRABIT) directrice: Karen Messing	3915	S-2146
Groupe de recherche en combinatoire directeur: Jacques Labelle	7902	C-8195
Groupe de recherche en écologie forestière (GREF) directeur: Yves Bergeron	532	S-3200
Groupe de recherche en neurosciences (GRN) directeur: Henri Cohen	4445	P-6910
Groupe de recherche informatique et droit (GRID) directeur: Georges A. LeBel	7932	T-3115

## GROUPES INTERUNIVERSITAIRES

Centre interuniversitaire d'études européennes (CIEE) directeur: Guy Bouthillier	6193	V-5235
Groupe multirégional de recherche sur les applications pédagogiques de l'ordinateur (GMRAPQ) directeur int.: André Dugas	4280	A-1505
de l'ordinateur (GMRAPQ) directeur int.: André Dugas		
Regroupement interuniversitaire		

## PRIX D'EXCELLENCE EN GÉNIE ET EN INFORMATIQUE OFFERTS PAR BELL CANADA EN 1989

Bell Canada offre jusqu'à concurrence de 30 bourses d'études en génie ou en informatique à des étudiants de premier cycle.

### LA BOURSE

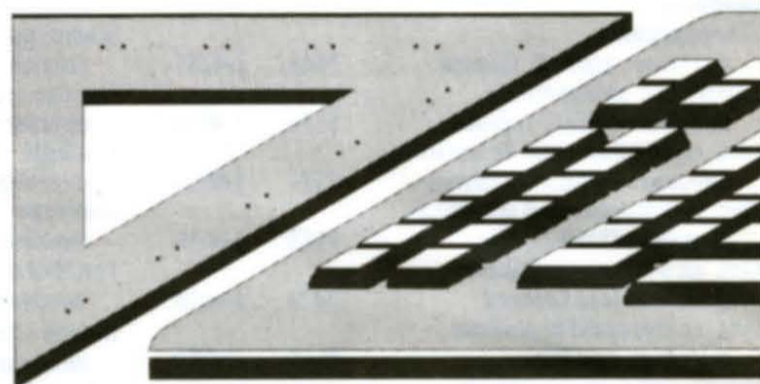
Les gagnants recevront une bourse couvrant les frais de scolarité de leur prochaine année d'études, ainsi qu'une offre d'emploi d'été ou de stage de travail à Bell.

### ADMISSIBILITÉ

Le programme s'adresse aux étudiants en génie ou en informatique qui en sont à leur avant-dernière année d'études de premier cycle, qui se classent dans la première moitié de leur classe et qui se sont distingués par leur contribution à la vie universitaire ou communautaire.

**DATE LIMITE  
POUR SOUMETTRE  
UNE DEMANDE :  
LE 14 OCTOBRE 1988**

# Bell



POUR OBTENIR PLUS DE RENSEIGNEMENTS OU UN FORMULAIRE DE DEMANDE DE BOURSE, VEUILLEZ COMMUNIQUER AVEC LE BUREAU DE LA FACULTÉ DE GÉNIE OU D'INFORMATIQUE.

# SMCQ

Société de musique contemporaine du Québec  
Walter Boudreau, directeur artistique

## 23e saison 1988-1989

L'APPA, BOULEZ, VARÈSE, BREWAEYS, VIVIER • BBC SCOTTISH SYMPHONY ORCHESTRA, CRESSWELL, PENDERECKI, TREMBLAY, BERG • LES 15 ANS DU CENTRE DE MUSIQUE CANADIENNE AU QUÉBEC, HÉTU, STEVEN, ROY, GOUGEON, SHARMAN, GARANT • MESSIAEN avec L'ENSEMBLE VOCAL TUDOR • SCRIBINE, OLIVER, BRUCE MATHER avec une dégustation de vins • DHOMONT, BAYLE, LIGETI, SCELSI, KAGEL, PARMEGIANI SPECTRUM • SALLE CLAUDE-CHAMPAGNE • HÔTEL RITZ-CARLTON

ABONNEMENT À LA SÉRIE DE SIX CONCERTS  
Régulier: 60 \$ — Étudiants et âge d'or: 30 \$  
Une économie de 30% par rapport au prix régulier

Plus de détails dans le programme annuel disponible à la SMCQ  
3575, boulevard Saint-Laurent, bureau 422, Montréal (Québec) H2X 2T7  
Tél.: (514) 843-9305



# LE BOTTIN

## LES PAVILLONS

### SHERBROOKE

385 est, rue Sherbrooke

#### DIRECTION DE L'UQAM

Rectorat  
Vice-rectorats  
Décanats  
Secrétariat général  
- affaires juridiques  
- archives  
- relations de travail  
BUREAU DE LA RECHERCHE INSTITUTIONNELLE (BRI)  
SERVICE DU PERSONNEL  
SERVICES FINANCIERS (à l'exception de la trésorerie et des comptes étudiants)

### SAINTE-CATHERINE EST

209 est, rue Sainte-Catherine

#### SERVICE DES BIBLIOTHÈQUES

- direction générale  
- réserve des collections  
- locaux travail-groupes  
- salles de travail (études avancées)  
CENTRE INTERUNIVERSITAIRE D'ÉTUDES EUROPÉENNES (CIEE)  
SOCIÉTÉ DES MUSÉES QUÉBÉCOIS

### SAINTE-CATHERINE OUEST

515 ouest, rue Sainte-Catherine

#### DÉPARTEMENT

Sciences de l'éducation  
- Enseignement professionnel  
CENTRE D'ÉTUDES TOURISTIQUES  
CENTRE INTERDISCIPLINAIRE DE RECHERCHE SUR L'APPRENTISSAGE ET LE DÉVELOPPEMENT EN ÉDUCATION (CIRADE)  
PLANIFICATION DES ESPACES, NORMES ET MOBILIER  
- régie des locaux  
- programmation des locaux  
- projets d'aménagement  
SALLES DE COURS

#### SCIENCES

1200, rue Saint-Alexandre

#### DÉPARTEMENTS

Chimie  
Sciences biologiques  
Sciences de la terre  
GEOTOP  
LABORATOIRES

### CARRÉ-PHILLIPS

1193, Place Phillips

#### FAMILLE ET MODULES

Sciences  
DÉPARTEMENTS  
Mathématiques et informatique  
Physique  
BIBLIOTHÈQUE DES SCIENCES  
LABO. D'ARCHÉOLOGIE  
ATELIERS ET SALLES DE COURS

#### READ

420 ouest, rue Lagauchetière

#### MODULE

Psychologie  
DÉPARTEMENT  
Psychologie  
LABORATOIRE DE RECHERCHE EN ÉCOLOGIE HUMAINE ET SOCIALE (LAREHS)  
POLYCOPIE  
ATELIERS ET SALLES DE COURS

#### PLACE-DUPUIS

800 est, boul. de Maisonneuve

#### DÉPARTEMENTS

Sciences comptables  
Sciences économiques  
Sexologie  
CENTRE DE DOCUMENTATION EN ÉCONOMIE ET EN ADMINISTRATION  
LABORATOIRE SUR LA RÉPARTITION ET LA SÉCURITÉ DU REVENU (LABREV)  
OMBUDSMAN  
SERVICE DES ACHATS  
SALLES DE COURS

#### HUBERT-AQUIN

400 est, rue Sainte-Catherine

#### FAMILLE ET MODULES

Sciences humaines (à l'exception de psychologie et sciences juridiques)

#### DÉPARTEMENTS

Géographie  
Histoire  
Philosophie  
Science politique  
Sciences religieuses  
Sociologie  
Travail social  
SERVICE DES BIBLIOTHÈQUES  
- bibliothèque centrale  
- audiovisiothèque  
- cartotheque  
- services techniques  
- publications gouvernementales et internationales  
- bibliothèque des arts  
- centre de documentation en sciences humaines

#### SERVICE DES APPROVISIONNEMENTS

Direction  
Cafétérias  
Magasin d'articles de bureau  
Polycopie  
Services alimentaires  
- direction  
Stationnement  
SERVICES COMMUNAUTAIRES  
Direction  
Accueil et hébergement  
Aide financière  
Animation communautaire  
- projets d'action communautaire (PAC)  
Centre de planification d'études et de placement  
Services à la collectivité  
SERVICE DE LA FORMATION EXTERNE ET DES STAGES  
SERVICE DES IMMEUBLES ET DE L'ÉQUIPEMENT  
Direction  
Protection publique  
Services de soutien  
- courrier, messagerie, transport  
- conciergerie, réparation  
SERVICE DE L'INFORMATION ET DES RELATIONS PUBLIQUES  
Direction  
SERVICES TECHNIQUES  
SERVICE DES TÉLÉCOMMUNICATIONS  
SYNDICATS  
Syndicat des chargés-es de cours de l'UQAM (SCCUQ)  
Syndicat des employés et employées de l'UQAM (SEUQAM)  
Syndicat des professeurs de l'UQAM (SPUQ)  
GARDERIE CAMPUS DU CENTRE-VILLE  
ATELIERS ET SALLES DE COURS

#### MUSIQUE

1700, rue Berri

#### MODULE

Musique  
DÉPARTEMENT  
Musique  
BIBLIOTHÈQUE DE MUSIQUE  
SALLES DE COURS ET STUDIOS

#### ÉCOLE DE TECHNOLOGIE SUPÉRIEURE

4750, Henri-Julien

#### SERVICES COMMUNAUTAIRES

Animation sportive  
- direction  
Gymnase  
Salles d'activités et plateau d'entraînement  
SALLES DE COURS

#### LATOURELLE

840 rue Cherrier

#### SERVICES COMMUNAUTAIRES

Piscine  
DÉPARTEMENT  
Danse  
LABORATOIRES D'ENSEIGNEMENT (DANSE)

Heures de livraison  
tous les jours  
de 11h à minuit

## Spécial-Étudiant-La rentrée

information:  
Paul Beauregard  
842-9242

### SUR PRÉSENTATION DE CE COUPON

Verre de bière ou de vin à 0,99\$

Obtenez un verre de bière ou de vin  
(un par client) pour seulement 0,99\$  
avec tout repas de 5,00\$ et plus  
(par client)  
Valable au  
902 est Ste-Catherine

**MIKES**  
902, Ste-Catherine Est  
(coin St-André)  
Montréal, Québec  
Tel.: 842-9242

- Profitez de nos petits déjeuners servis dès 06:00 heures tous les matins
- Service de livraison
- Salle à manger - Licence complète

#### HEURES D'OUVERTURE

Dim. au merc.: 06:00 à 01:00 H  
Jeudi: 06:00 à 02:00 H  
Vendredi-Samedi: ouvert 24 H

**MIKES**  
902, Ste-Catherine Est  
(coin St-André)  
Montréal, Québec  
Tel.: 842-9242



# LE BOTTIN

## LAFONTAINE

1301 est, rue Sherbrooke

### FAMILLE ET MODULES

Formation des maîtres

### DÉPARTEMENTS

Sciences de l'éducation (sauf Enseignement professionnel)

Kinanthropologie

BIBLIOTHÈQUE ET CENTRE DE DOCUMENTATION

EN SCIENCES DE L'ÉDUCATION

CAFÉTÉRIA

GARDERIE MATERNELLE ÉVANGÉLINE

POLYCOPIE

STATIONNEMENT

ATELIERS ET SALLES DE COURS

## JUDITH-JASMIN

1495, rue Saint-Denis

### FAMILLES ET MODULES

Arts (à l'exception des modules de design et de musique)

Lettres

Sciences de la gestion

### DÉPARTEMENTS

Arts plastiques

Communications

Études littéraires

Histoire de l'art

Linguistique

Sciences administratives

Théâtre

CENTRE DE RECHERCHE EN GESTION (CRG)

LABORATOIRE DE RECHERCHE EN SCIENCES

IMMOBILIÈRES (LARS)

GALERIE DE L'UQAM

SERVICE DE L'AUDIO-VISUEL

Direction et services techniques

SERVICE DE L'INFORMATION ET DES

RELATIONS PUBLIQUES

Information externe

- congrès, colloques, conférences

Information interne

- kiosque de renseignements

Publications

SERVICE DES APPROVISIONNEMENTS

Cafétéria

Magasin de matériel didactique

Polycopie-imprimerie

## SERVICES COMMUNAUTAIRES

Services scéniques

Salle Marie-Gérin-Lajoie

Théâtre Alfred-Laliberté

## ASSOCIATIONS ÉTUDIANTES

ASSOCIATION COOPÉRATIVE DE LA COLLECTIVITÉ

DE L'UQAM (COOP-UQAM)

LIBRAIRIE SCIENCES ET CULTURE

ATELIERS ET SALLES DE COURS

MÉTRO

## ARTS IV

175, avenue Président-Kennedy

## MODULES

Design graphique

Design de l'environnement

## DÉPARTEMENT

Design

CENTRE DE DESIGN

GARDERIE DE L'UQAM

POLYCOPIE

STATIONNEMENT

SALLES DE COURS ET ATELIERS

## LES ATRIUMS

870 est, boul. de Maisonneuve

## DÉPARTEMENTS

Études urbaines et touristiques

Sciences juridiques

## MODULE

Sciences juridiques

BIBLIOTHÈQUE DES SCIENCES JURIDIQUES

CONSULTATION JURIDIQUE

GROUPE DE RECHERCHE INFORMATIQUE ET DROIT

(GRID)

## REGISTRARIAT

Admission

Dossiers universitaires

Registraire

Service aux clientèles universitaires

Traitement des données

SERVICE DE LA TRÉSORERIE ET DES COMPTES ÉTUDIANTS

SALLES DE COURS

## SAINT-TIMOTHÉE

955 est, boul. de Maisonneuve

## ATELIERS DE THÉÂTRE

SALLES DE COURS

## ANNEXE GARNEAU

1750, rue Saint-André

CENTRE DE RECHERCHE EN DÉVELOPPEMENT INDUSTRIEL

ET TECHNOLOGIQUE (CREDIT)

CENTRE DE RECHERCHE EN ÉVALUATION SOCIALE

DES TECHNOLOGIES (CREST)

## PAVILLONS SATELLITES

### Centre d'études universitaires à Saint-Jean

245, rue Richelieu, Saint-Jean, J3B 6Z8

Téléphones: 1-800-363-9290, 346-7901

### Centre d'études universitaires à Saint-Jérôme

1010, boul. Labelle, Saint-Jérôme, J7Z 5N6

Téléphones: 1-800-363-3691, 436-2878

### Centre d'études universitaires à Laval

3650 ouest, boul. Lévesque Chomedey Laval, H7V 1E8

Téléphone: 682-1343

Photocopie



COPIE  
RAPIDE

3¢  
et plus

Service d'imprimerie-Reliure

1575 ST-DENIS

1978 ONTARIO

843-5333

524-0601

# Au Kiosque du Bas

- Collant coton (Bonnie Doon) (Mondor) (Dim)
- Lingerie fine et coton
- Ensemble d'exercice et de danse (Danskin, Pazapa)

Aussi

Foulards, gants, etc...

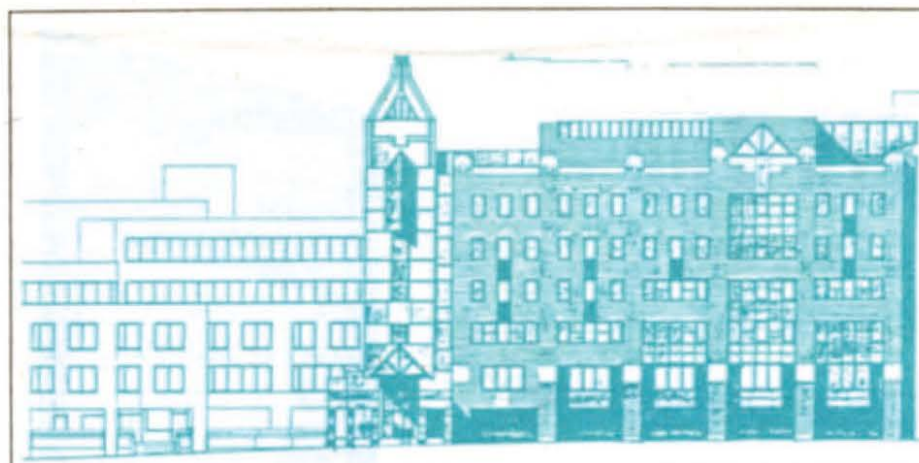
1° Plancher

Les Atriums 844-7882



# PHASE II EN CHANTIER

- PARACHÈVEMENT DU BLOC W FIN MARS
- EXCAVATION DU SITE ATHANASE-DAVID
- CHOIX DE PROJETS D'OEUVRES D'ART



PHASE II BLOC - W -  
 DEPT. PSYCHOLOGIE  
 DEPT. PSYCHOLOGIE  
 DEPT. PSYCHOLOGIE  
 DEPT. SC. JURIDIQUE  
 ET BIBLIOTHÈQUE  
 BIBLIOTHÈQUE CENTRALE  
 DEPT. SEXOLOGIE

**S**ite boul. René-Lévesque, ci-devant Dorchester, les travaux vont bon train. Au mois d'août, on a terminé l'ensemble de la structure bétonnée. Fin mars 89, on aura parachevé la construction dans ce qu'on est convenu d'appeler le bloc W de la Phase II, l'aménagement s'effectuera au cours de l'été 89 (voir tableaux des espaces et emplacements).

Quant au site Athanase-David, le gros morceau de la Phase II, l'étape de la programmation avec les usagers est franchie. Les plans et devis préliminaires ont reçu au printemps dernier l'approbation du Conseil d'administration ainsi que l'accord de principe du ministère de l'Enseignement supérieur et de la Science. Les plans et devis définitifs sont en voie d'élaboration. Les prochains stades: \*\* excavation du site cet automne, \*\* percement du tunnel au début de l'hiver, \*\* construction et rénovation au printemps 89. Sur ces points, le directeur de la programmation, M. Jean Roy fournit des précisions: il y aura creusage et soutènement des terres sur tout le terrain qui ceinture l'emplacement Athanase-David; on prévoit une sortie d'urgence du métro (ligne no 4) sous l'édicule, angle DeMaisonneuve et Saint-Denis. Puis, deuxième tranche des travaux, c'est la construction du tunnel à deux niveaux, qui relie par le sous-sol et par l'étage métro le pavillon Judith-Jasmin à l'emplacement Athanase-David.

### Ententes et prospective

Sont en pourparlers les ententes d'approbation avec les services publics comme la Ville de Montréal, l'Hydro, la Commission des services électriques, le Gaz métropolitain, etc. Le déplacement des services s'étalera sur deux ans. Durant les travaux, la circulation automobile sera



Les bâtisseurs du bloc W. Dans l'ordre, de gauche à droite, M. Raymond Lévesque, directeur de la construction, firme MENILAN; M. Jean Roy, directeur de la programmation de la Phase II; Mme Florence Junca-Adenot, vice-rectrice à l'administration et aux finances; M. Daniel Magloire, architecte, coordonnateur du projet; M. André Robillard, ingénieur gestionnaire, MENILAN; M. Richard DesRosiers, architecte, JLP & Associés; M. Richard Lebel, entrepreneur-général.

maintenue rue Saint-Denis. Un peu plus dans le menu, d'une part, à l'étage métro, les présents locaux étudiants sis sur le futur corridor souterrain seront relogés ailleurs; la polycopie-imprimerie, dont les ateliers se trouvent au sous-sol du pavillon Jasmin, se transportera éventuellement dans le corps du bâtiment dit aile Sainte-Catherine, en disposition appelée « cours anglaise » c'est-à-dire que les locaux seront éclairés par la lumière du jour, côté rue Sanguinet. Toujours au niveau métro, direction Athanase-David, seront aménagés huit amphithéâtres de 80 à 250 places. Il est important de le souligner, les activités étudiantes de même que de polycopie-im-

primerie ne seront pas perturbées avant la fin des travaux de l'aile Sainte-Catherine. Petit échancier aide-mémoire: les plans et devis définitifs devraient être prêts en mars 89, de sorte que la construction débute dès le printemps et qu'on occupe les édifices en septembre 91.

### Les oeuvres d'art, à l'emplacement Athanase-David

Le comité d'intégration des oeuvres d'art à l'architecture, site Athanase-David, a déterminé le choix de trois artistes qui réaliseront leurs projets respectifs. Il s'agit en premier lieu de l'intervention de la discipline « peintu-

re » au plafond du 1er étage, entrée principale de l'aile Sainte-

Catherine; a été retenue la proposition de plafond peint de M. Marcel Saint-Pierre, professeur au département d'histoire de l'art. Puis, a été primé le projet de M. Pierre Ayot, professeur-créateur au département d'arts plastiques. Il consiste dans le traitement du plafond du corridor au niveau métro entre le pavillon Judith-Jasmin et l'aile Sainte-Catherine: 10 fausses ouvertures de formes et de formats variés, imitant le puits de lumière existant, seront conçues. Enfin a été choisi par le comité le projet de verrière à l'entrée du pavillon Athanase-David, une présentation de Mme Lisette Lemieux. Des descriptions plus élaborées de chacun des trois projets suivront éventuellement dans le journal.

Le comité d'intégration des oeuvres d'art, qui a fonctionné au cours des deux dernières années, a réuni d'une part, des représentants du ministère des Affaires culturelles, et d'autre part, trois membres de la collectivité universitaire, soit MM. René Bernèche, professeur au département de psychologie; M. Raymond Montpetit, vice-doyen de la famille des arts, ainsi que M. Jean Roy.

## ESPACES DU BLOC W

Agrandissement des bibliothèques	3200 m <sup>2</sup> nets
Département	
sexologie	620 m <sup>2</sup> nets
psychologie	2550 m <sup>2</sup> nets
sciences juridiques	670 m <sup>2</sup> nets
Agrandissement de la famille des sciences humaines	170 m <sup>2</sup> nets
Entrepôts (quai)	520 m <sup>2</sup> nets
LAREHS	120 m <sup>2</sup> nets

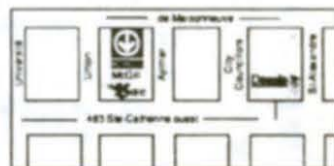
## MATÉRIEL D'ART GRAPHIQUE

SPÉCIAUX POUR LA RENTRÉE VENEZ VOIR !!!

TABLE À DESSIN	\$ 114.95
RÈGLE PARALLÈLE 42"	\$ 59.95
PORTE FOLIO 20" x 26"	\$ 27.95
ENS. PLUMES TECHNIQUES	\$39.95
ET BEAUCOUP PLUS !!!	

**Dessie**

Matériel d'art graphique / Graphical art supplies  
 463 Ste-Catherine O.  
 Suite 260  
 Montréal, Québec H3B 1B1  
 842-2571





# TITRES D'ICI

## GEORGES-ÉMILE LAPALME: UNE REDÉCOUVERTE



C'est à l'occasion du colloque annuel sur les leaders politiques du Québec contemporain, tenu la session dernière, que fut publié le document inédit « Pour une politique », de Georges-Émile Lapalme. Ce grand réformiste, ami des arts et des lettres, avait produit en 1959 un véritable programme de réformes qui inspira fortement la révolution tranquille. Paru chez vlb éditeur, collection « Études québécoises » dirigée par M. Robert Comeau, du département d'histoire, cet ouvrage est accompagné d'une préface du recteur Claude Corbo, qui explique en quoi cette publication tardive vient « réparer une injustice » et est précédé d'une notice biographique de Michel Lapalme, journaliste, romancier, fils de l'ex-ministre des Affaires culturelles.

Les Actes du colloque sur Georges-Émile Lapalme sont maintenant disponibles en librairie. Parus aux Presses de l'Université du Québec, sous la direction de Jean-François Léonard, professeur de science politique, l'ouvrage se veut un hommage à celui qu'on a surnommé « le père du Québec moderne ». Y sont rassemblés les témoignages d'une trentaine de personnalités, qui donnent des éclairages nouveaux et inédits sur l'homme et son contexte, et qui interrogent la réalité d'aujourd'hui. C'est pour ainsi dire une réponse à la question: quelle sorte de leader politique Georges-Émile Lapalme a-t-il été? Question à laquelle les participants au colloque ont voulu répondre pendant deux jours. Le professeur Léonard présidait le Comité d'organisation du colloque.



## 1837-1838 L'ACCENT SUR LES ASSEMBLÉES PUBLIQUES

À la demande de l'Union des écrivains québécois qui voulait souligner le 150<sup>e</sup> anniversaire des événements de 1837-1838, l'historien Jean-Paul Bernard, de l'UQAM, a recueilli et présenté l'ensemble des textes, résolutions et déclarations émanant des assemblées publiques – tant des Patriotes que des loyaux – qui eurent lieu durant cette période d'agitation politique: de mai 1837, à la « déclaration de l'Indépendance » du Bas-Canada du 28 février 1838. Ces textes tirés principalement des journaux de l'époque sont maintenant accessibles. Le volume est paru chez vlb éditeur, collection Études québécoises.



## SILO UN NUMÉRO CONSACRÉ À BERLIN

La dernière parution de la revue d'architecture contemporaine SILO s'intéresse en exclusivité à Berlin, plus particulièrement à l'IBA (Internationale Bauausstellung). Cette exposition internationale d'architecture coïncidait avec le 750<sup>e</sup> anniversaire de la ville, en 1987. L'IBA se vit confier le mandat d'édifier des exemples d'architecture urbaine destinés à l'habitation dans le contexte d'une ville divisée (paysage en partie détruit par les ravages du conflit mondial ou par ceux de l'urbanisme technico-progressiste des années 60). Le Centre de design de l'UQAM, on s'en souviendra, a abrité l'exposition IBA l'an dernier.

## CONSEIL D'ADMINISTRATION (Suite de la page 2)

(Groupe interdisciplinaire de recherche sur les déchets urbains solides);

- autorisé la signature d'un contrat de recherche avec la Commission écologique du Canada;
- pris acte des états de revenus et dépenses au 31 mars 1988, et des prévisions d'ici la fin de l'année budgétaire;
- transmis un avis au MESS sur les règles budgétaires pour l'année 87-88;
- transmis un avis au MESS sur le déficacement des variations des clientèles;
- adhéré à l'avenant no 1 à la police d'assurance accident-maladie en faveur des retraités de moins de 65 ans;
- sursis à la création d'une commission des communications et formé un groupe de travail « comité des usagers – commission des études » sur les technologies de l'information;
- reçu un rapport d'étape au 31 mars 1988 du groupe de travail sur le fonctionnement administratif de l'UQAM et demandé au groupe de présenter son prochain rapport le ou avant le 31 décembre 1988.

À la réunion du 30 mai, le Conseil d'administration a:

- modifié les articles 3.8, 4.37, 9.9.1, 9.2, 9.3, 9.4, 9.5, 9.6, annexe 5 et annexe 9, du règlement des études de 1er cycle;
- adopté les politiques d'admission des familles des arts, de formation des maîtres, des lettres, des sciences, des sciences humaines et des sciences de la gestion pour l'année 1989-1990;
- levé la tutelle des programmes d'études avancées en linguistique et remercié M. Jean-Guy Meunier pour son travail comme administrateur délégué;
- adopté la modification à la politique d'admission au programme de maîtrise en droit social et du travail pour l'année 1988-1989;
- approuvé l'implantation des modifications demandées aux programmes suivants: doctorat en histoire, maîtrise en études littéraires, maîtrise en éducation;
- nommé directeurs de département: M. Daniel Vocelle, chimie; Mme Monik Bruneau, danse; M. Guy Lemay, géographie; M. Michel Fournier, sciences biologiques;
- nommé directeurs de module: M. Jean Gervais, art dramatique; M. Lassana Maguiraga, certificat en administration de services; M. Raymond Vézina, design graphique; M. Marcel Samson, gestion et intervention touristiques; M. Élie Boridy, micro-électronique; Mme Jocelyne Couture, philosophie;
- renouvelé le mandat du directeur de la Chaire de coopération, M. Mauro-F. Malservi;
- recommandé à l'Assemblée des gouverneurs la nomination des deux personnes suivantes comme membres du Conseil d'administration de l'ÉTS: Me Jacques Durocher, secrétaire général de l'UQAM, et M. Roger Abdallah, d'Hydro-Québec;
- nommé des membres du comité de vérification pour l'année 1988-1989: MM. Gaëtan Couture, Pierre Goyette et Claude Corbo;
- procédé à l'embauche de professeurs;
- demandé au décanat de la gestion des ressources de réaliser, en collaboration avec le BRI, une analyse des embauches faites au cours des trois dernières années en fonction des priorités du Plan triennal;
- invité le décanat de la gestion des ressources à proposer aux départements un instrument de support à la présentation des données relatives aux candidats à des postes de professeurs;
- nommé Mme Denise Lanouette doyenne intérimaire de la gestion des ressources à compter du 1er août 88;
- adressé à Mme Françoise Bertrand ses sincères remerciements pour son implication extraordinaire et son excellent travail dans ses fonctions de doyenne de la gestion des ressources de l'UQAM et lui a offert ses meilleurs vœux dans la poursuite de sa carrière;
- autorisé la prolongation de l'entente entre l'ACDI et l'UQAM relativement à la maîtrise en administration de l'Université du Guerrero (Mexique);

- adopté les budgets de fonctionnement et d'investissement pour l'année 88-89;
- adopté la politique budgétaire de fonctionnement et d'investissement pour l'année 88-89;
- ouvert deux postes additionnels de professeurs;
- accepté le nouveau plan d'effectifs du personnel non-enseignant pour l'année 88-89;
- accepté un nouveau portefeuille des assurances-dommages de l'UQAM;
- adhéré à l'avenant no 1 à la police d'assurance-vie de l'Industrielle – Alliance et de la Standard Life en faveur des retraités de moins de 65 ans;
- amendé l'article 2.02 du règlement général de régie interne;
- nommé au comité de direction du Centre d'ATO pour la période allant du 1er juin 1988 au 31 mai 1990 les personnes suivantes: Mme Danielle Laberge, professeure, département de sociologie; M. Philippe Barbaud, directeur, département de linguistique; M. André Riendeau, directeur, département des sciences juridiques; M. François Latraverse, professeur, département de philosophie; M. Laurent Girouard, conseiller en recherche, direction de l'environnement, Hydro-Québec; M. Michel Nephram, professeur, département des langues et linguistique, U. Laval; M. Marc-André Ledoux, président, INFORM II.
- nommé les membres du comité exécutif pour l'année 88-89;
- recommandé la nomination de Mme Claudette Hould, directrice du département d'histoire de l'art, et de M. Gaëtan Tremblay, directeur du doctorat en communication, comme membres du Conseil d'administration;
- recommandé la nomination de M. Marcel Rafie comme membre du Conseil d'administration à titre de représentant des professeurs;
- remercié Mme Martine Époque et M. Robert Rigal pour leur contribution au Conseil d'administration de l'Université;
- autorisé l'acquisition d'un système d'inscription par téléphone;
- reçu le rapport annuel de l'ombudsman et demandé aux services concernés de donner suite aux recommandations contenues dans ce rapport;
- reconduit le contrat de M. Jean-Marc Tousignant en qualité d'ombudsman pour la période allant du 15 septembre 88 au 15 mai 89;
- délégué les pouvoirs du Conseil d'administration et de la commission des études au comité exécutif pour la période d'été 88.

## COMMISSION DES ÉTUDES (Suite de la page 2)

- comité des services aux collectivités (R) Mme Sandra Rafman, sciences humaines.
- nommé trois professeurs au comité d'attribution du statut de professeur émérite: M. Normand Goulet, M. Louis Rousseau et Mme Catherine Garnier;
  - nommé trois professeurs au groupe de travail « Comités d'usagers – commission des études » sur les technologies de l'information: M. Jules Duchastel, M. Wilfried Probst, M. Gilles Fortier, ainsi qu'une étudiante, Mme Céline Labrosse;
  - approuvé des conditions et des politiques d'admission aux programmes des six familles pour l'année universitaire 89-90;
  - approuvé la création du cours CHI 1560;
  - approuvé un projet de programme court en intervention auprès des mourants et des proches;
  - reçu le rapport annuel 1986-1987 sur l'état de la coopération internationale;
  - approuvé des modifications aux maîtrises suivantes: enseignement au primaire, éducation, études littéraires, ainsi qu'au doctorat en histoire;
  - ratifié une résolution de la sous-commission du 1<sup>er</sup> cycle;

BIÈRE de la RENTRÉE

AMBREE BLE!

BRASSIN SPECIAL POUR SEPTEMBRE. UNE SUPER BIÈRE A GOUTER SANS FAUTE! AU CHEVAL BLANC

009 07410 011





### ADRIEN PINARD HONORÉ

M. Adrien Pinard, professeur au département de psychologie, s'est récemment vu décerner par la revue INTERFACE le **prix de l'auteur 1987**, pour son article intitulé: « Cognition et métacognition: les recherches sur le développement de l'intelligence ». Ce choix du meilleur auteur est effectué par les lecteurs (scrutin spécial). Notre photo montre M. Pinard recevant des mains de M. Gilles Paquet, directeur scientifique par intérim d'Interface, un bonsai pour son prix. Rappelons que la revue INTERFACE (interdisciplinaire), est éditée par l'Association canadienne-française pour l'avancement des sciences.

L'Université d'Ottawa, par ailleurs, a décerné à M. Pinard un

doctorat *honoris causa*, lors de sa dernière collation des *grades*. Le lecteur de l'éloge en l'honneur du nouveau docteur, le doyen des sciences sociales, M. Henry P. Edwards (Ottawa), a souligné le talent et les mérites exceptionnels du chercheur Pinard *grâce à qui la psychologie a enfin obtenu ses lettres de noblesse au Québec*.

« Les profils psychologiques qu'il a développés pour les francophones du Québec font date dans l'histoire de l'éducation, de la psychologie et de la sociologie de cette province », a noté M. Edwards. Le recteur Corbo assistait à la cérémonie, de même que la vice-rectrice à l'enseignement et à la recherche, madame Monique Lefebvre-Pinard.

### INDISPENSABLE ET AVANT-GARDISTE L'AGENDA UQAM 1988-1989

Dans l'édition 1988-1989 de l'Agenda UQAM, tradition et avant-gardisme se côtoient. Publié par le service de l'information interne, sous la coordination de Nicole Nobert, cet Agenda de septembre à septembre remplit toujours les fonctions d'information et de planification qu'on lui connaît. Il renseigne notamment sur les services et sur les diverses composantes de l'Université et propose des grilles hebdomadaires qui permettent de planifier adéquatement son emploi du temps. Sous les rubriques « Le carnet du mois » et « Cette semaine » apparaissent les principaux événements qui composent la vie universitaire. Bref, le même outil indispensable à la collectivité uqamienne.

#### Une première québécoise

La technologie de pointe utilisée pour la réalisation de la page couverture en fait un document d'avant-garde. Selon Normand Fortier de Micro-Boutique, il s'agit d'une première québécoise. Grâce au logiciel Laser Paint II, disponible depuis juin dernier, l'ordinateur effectue lui-même la séparation de couleurs,

étape indispensable lorsqu'on désire imprimer un document couleur selon le procédé « process ». « L'ordinateur bouleverse une fois de plus le monde de l'édition », estime M. Fortier. Il permet de plus en plus de flexibilité au niveau de la création et réduit considérablement les coûts de production.

La page couverture de l'Agenda a été réalisée par Lise Hardy, étudiante en design graphique, sur un Macintosh II. Le concepteur du document, Alain Mongeau, du bureau des graphistes, s'est inspiré des travaux de Takenobu Igarashi. Cet artiste japonais qui dessine et réalise ses concepts à la main, se distingue par sa façon de projeter des for-

mes dans l'espace vide entre la deuxième et la troisième dimension.

L'Agenda UQAM 1988-1989 est distribué gratuitement dans tous les pavillons et au kiosque de renseignements du pavillon Judith-Jasmin, sur présentation de votre bulletin d'inscription validé. Les personnels de l'UQAM peuvent l'obtenir contre une réquisition interne de magasin. *Le Bureauplile* en assure gracieusement la diffusion.

Cet Agenda est le fruit d'une étroite collaboration avec le service de reprographie. Sa production est rendue possible grâce au soutien du service des magasins et de nos annonceurs.



Votre  
représentant  
**Serge St-Jean**

**MOLSON  
SALUE  
LES VRAIS!**



# D'ART EN ART

## À LA GALERIE DE L'UQAM DEUX EXPOSITIONS EN ARTS PLASTIQUES

La Galerie de l'UQAM présente jusqu'au 18 septembre deux expositions réalisées par deux professeurs du département d'arts plastiques. *Stèles et pavots* (les



*Stèles et pavots. - Les jardins séculaires*, de Michel Savoie.

*jardins séculaires*) de Michel Savoie propose des stèles, des pavots et des colonnes réalisés en céramique. Ces éléments sont à l'intérieur de trois dispositifs autonomes et, par affinité, dialoguent à distance. Pour Michel Savoie, cette exposition puise son inspiration dans la thématique générale des stèles réalisées ces dernières années. Les fruits du pavot sont apparus par goût de la nature. Intuitivement, l'artiste a accouplé leur forme à celle de la stèle rejoignant l'idée qu'il anticipait de créer des jardins séculaires.

*Oeuvre à géométrie variable*, de Jean-Yves Leblanc, se présente sous la forme de quinze volumes géométriques en contreplaqué et mesurant 14" x 10 1/2" x 24". Ils se développent de multiples façons par un système de charnières-piano. Ces boîtes désarticulées empruntent diverses apparences et proposent de nouvelles formes. Deux artistes, Sun Hee Yoon et Michel Niquette sont intervenus sur quatre de ces boîtes modifiant ainsi la problématique générale de l'oeuvre.

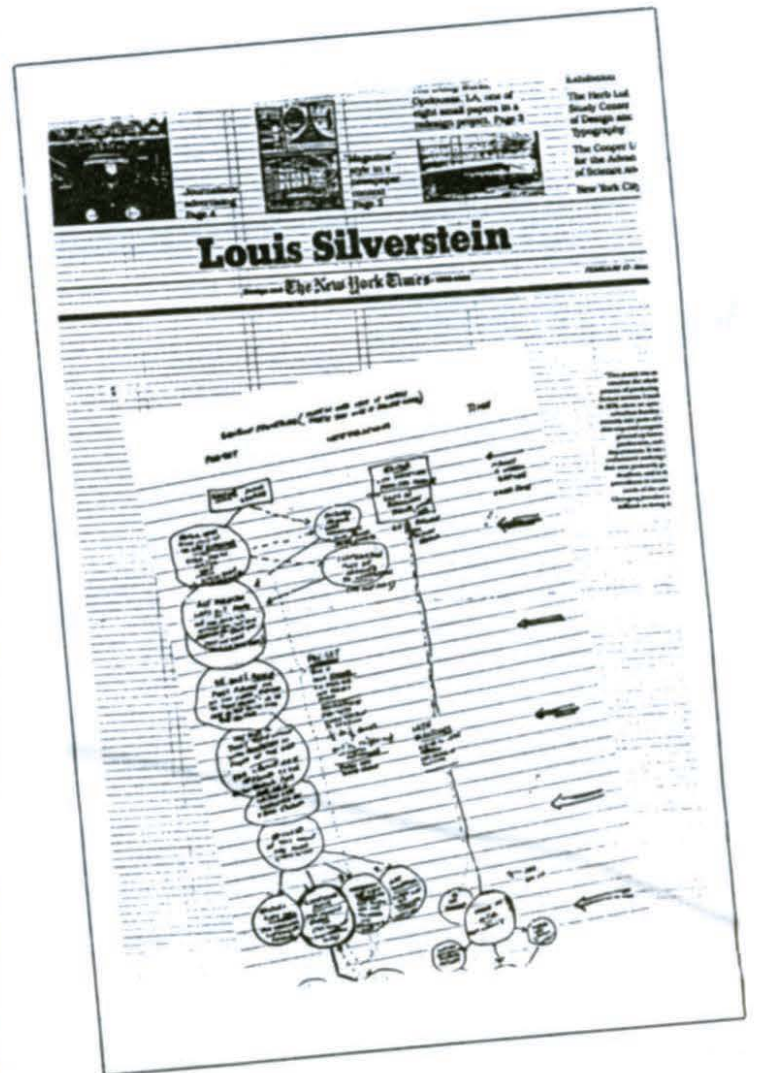
La Galerie de l'UQAM est située au pavillon Judith-Jasmin, salle J-R120. Elle ouvre ses portes du mardi au dimanche, de 12h à 18h.

## EXPO AU CENTRE DE DESIGN LOUIS SILVERSTEIN, L'HOMME QUI A CHANGÉ LE NEW YORK TIMES

Le Centre de design de l'UQAM met à l'affiche, dès la rentrée, une exposition consacrée au développement de la création graphique au New York Times, de 1952 à 1986. Il s'agit en fait de montrer comment, un homme, Louis Silverstein, grâce à son talent et sa détermination, a réussi à modifier et l'image et le ton du célèbre quotidien newyorkais.

Silverstein, qui a débuté en publicité, est ensuite devenu responsable de l'ensemble de la direction artistique du journal. À ce titre, il a tâté autant au design publicitaire qu'au graphisme journalistique. Silverstein était d'ailleurs connu pour marier les genres. Par exemple, dans sa fameuse *pub*: « I go my job through *The New York Times* », il empruntait au reportage journalistique et au langage promotionnel. Il faut dire que Silverstein a été soutenu dans son travail novateur par la direction du journal, particulièrement le directeur actuel, M. Rosenthal.

Le Centre de design invite le public à rencontrer Louis Silverstein le soir du vernissage, le 7 septembre, 18 heures (200 ouest, rue Sherbrooke). Quant à l'exposition, elle se poursuit jusqu'au 2 octobre, de midi à 18h00 du mercredi au dimanche inclusivement (le jeudi, jusqu'à 20h00). L'entrée est gratuite.



### Activités de la semaine d'accueil 1988

Université  
du Québec  
à Montréal

**Jeudi  
8 septembre**

Épluchette de blé d'inde  
16h30 à 18h30  
VERRIÈRE

Spectacle Musique D. J.  
19h à 1h AM  
VERRIÈRE

**6 au 9  
septembre**

Café gratuit aux  
cafétérias de  
9h15 à 9h45 AM

**6 au 16  
septembre**

Festival de bière  
en fût à la  
BRASSERIE

**Lundi  
12 septembre**

Peinture en direct  
VERRIÈRE

Midi concert  
12h  
COUR INTÉRIEURE

Spectacle polynésien  
16h30  
COUR INTÉRIEURE

Ligue d'improvisation  
de l'UQAM  
20h  
COUR INTÉRIEURE

**Mardi  
13 septembre**

Peinture en direct  
VERRIÈRE

Midi concert  
12h  
COUR INTÉRIEURE

Richard Séguin  
16h30  
COUR INTÉRIEURE

N.B. : En cas de pluie, la représentation de Richard Séguin aura lieu le mercredi 14 septembre à 16h30.

**Mercredi  
14 septembre**

Peinture en direct  
VERRIÈRE

Midi concert  
12h  
COUR INTÉRIEURE

Chorale UQAM  
16h30  
COUR INTÉRIEURE

**Jeudi  
15 septembre**

Peinture en direct  
VERRIÈRE

Midi concert  
12h  
COUR INTÉRIEURE

Exposition des toiles  
des artistes  
16h30  
VERRIÈRE

PARTY CLÔTURE  
Hot dog sur charcoal  
BRASSERIE

Encan  
19h