

l'UQAM



design

Le CCDD obtient le label «officiel»

Reconnaissant la qualité du travail accompli au **Centre de création et de diffusion en design (CCDD)**, et son rôle de diffusion et de soutien à la recherche et à l'enseignement, l'Université a décidé d'en lever le caractère expérimental. Le CCDD est officiellement reconnu. Dorénavant, il aura dans le domaine du design le droit exclusif de préparer, présenter et animer des expositions à l'UQAM. Il est cependant prévu qu'une coordination étroite soit établie entre le CCDD et la Galerie UQAM, quant à la programmation, au calendrier et au fonctionnement technique des deux unités. Le CCDD s'est vu donner comme mandat:

- de contribuer au développement d'une culture en design tant au niveau de la collectivité universitaire que du grand public par l'organisation et la présentation d'expositions itinérantes ou originales dans les domaines de l'architecture, du design industriel, du design graphique, du design d'intérieur et du design urbain;
- de contribuer à l'avancement du débat sur le design par l'organisation, en complément aux expositions, de conférences publiques ou de rencontres de type séminaire, colloque;
- de favoriser la concertation des activités du CCDD avec les activités des milieux du design provincial, national ou international de concert avec la Galerie UQAM.

LA PHASE II: QUÉBEC DIT OUI!

Madame Florence Junca-Adenot, vice-recteure à l'administration et aux finances, annonce que le budget de construction de la Phase II vient d'être approuvé par le Conseil du Trésor. L'UQAM reçoit donc la somme de 47\$ millions.

S O M M A I R E

- Sondage aux bibliothèques, p. 6
- Symposium sur la psychologie du sport, p. 4
- Pleins feux sur la famille des lettres, p. 6
- L'Indien imaginaire: colloque international, p. 5



• 650 000\$ à la recherche en sciences de la Terre, p. 7

Une approche biologique à l'étude du milieu de travail

C'est dans une optique nettement préventive que deux professeures en sciences biologiques, Karen Messing et Donna Mergler, ont développé une expertise originale en santé au travail au cours des cinq dernières années. Dans le cadre particulier du Protocole UQAM-CSN-FTQ, elles ont en effet réalisé de nombreuses recherches, en étroite collaboration avec des groupes de travailleuses et de travailleurs. Résultat: la vingtaine de personnes oeuvrant sous leur direction viennent de se voir reconnaître le statut d'équipe de recherche associée à l'IRSST (Institut de recherche en santé et sécurité au travail), pour la réalisation d'un projet intitulé «Une approche biologique à l'étude du milieu de travail».

Une subvention de 340 000\$ leur a été octroyée par la même occasion pour une période de deux ans (renouvelable). Sans compter les quelque 250 000\$ que les membres de l'équipe vont chercher, à divers titres, auprès d'autres organismes subventionnaires. Outre le tandem Messing, généticienne et Mergler, neurophysiologiste, les personnes suivantes travailleront à la concrétisation du projet: Hélène Dubeau, professeure de génétique à l'UQAM; Nicole Vézina, ergonome et attachée de recherche;

France Amplemann, Sylvie De Grosbois, Sonia Mandel et Ana Maria Seifert, agentes de recherche; sept étudiants-es des 2e et 3e cycles sont également impliqués; au secrétariat, Édith Forbes. Sans compter la collaboration de W.E.C. Bradley, chercheur en génétique et en biologie moléculaire à l'Institut du cancer de Montréal, professeur à l'U. de M.; Claude Braun, professeur de psychologie et Lucie Lamontagne, professeure d'immunologie à l'UQAM; Abby Lippman, professeure d'épidémiologie à l'Université de McGill.

La démarche privilégiée par l'équipe demeure la recherche-action, leurs travaux s'inscrivant dans une pratique sociale axée sur une dynamique de changement; à cette fin, les acteurs sociaux sont directement impliqués dans la définition des objectifs de recherche et dans le choix des méthodes; en outre, par la vulgarisation des résultats de leurs recherches et leur diffusion auprès des populations concernées, chercheuses et chercheurs sont directement associés au processus de changement.

L'état de santé des femmes au travail constitue une importante préoccupation de l'équipe, cette question ayant été, à ce jour, beaucoup négligée.

«C'est un cercle vicieux, de commenter Karen Messing et Donna Mergler. Les 'ghettos' d'emploi féminin ont toujours été considérés inoffensifs pour la santé. Les maladies industrielles de la main-d'oeuvre féminine n'ont donc pas été identifiées, faute de recherches adéquates. De là à conclure que ces maladies n'existent pas, il n'y a qu'un pas que plusieurs n'hésitent pas à franchir.» Il est indispensable, à leur avis, non seulement d'étudier l'interaction entre les conditions du travail rémunéré et la santé des femmes, mais de tenir compte également de leur situation économique et sociale, du travail domestique, et du contexte médical qui diffère pour les hommes et les femmes.

À noter que la grande majorité des membres de leur équipe sont des femmes. Les relations y sont stimulantes et harmonieuses, tiennent-elles à souligner. «Nous souhaitons, par nos travaux, contribuer à l'amélioration des conditions de travail et de santé des travailleuses en particulier et des travailleurs en général. Cet espoir est partagé par tous les membres de l'équipe, sans exception.»

Mmes Messing et Mergler résument comme suit leur approche: «Nous tentons d'identifier les effets des

conditions de travail, aux plans physiologique et génétique, avant que les altérations biologiques ne se transforment en maladie. Par diverses méthodes de mesure effectuées en laboratoire ou sur le terrain, il est possible de quantifier ces altérations; par ailleurs, travailleurs et travailleuses sont invités à mettre à contribution les connaissances qu'ils ont de leur santé, en rapport avec leur milieu de travail. Il existe donc une interaction continue entre les principales personnes concernées et l'équipe de recherche. C'est là un des aspects les plus originaux de notre démarche.»

Des exemples? Karen Messing a étudié depuis plusieurs années les effets génétiques des radiations ionisantes au sein du personnel d'hôpital, plus précisément celui affecté aux services de radiothérapie, de médecine nucléaire, de radiodiagnostic... Donna Mergler a cherché à identifier l'impact de l'exposition aux solvants organiques (peintures, diluants, dégraissants...) sur le système nerveux: perte de la vision de couleur, pertes de mémoires, difficultés de concentration, impuissance, etc.



Mme Donna Mergler



Mme Karen Messing

Commission des études

Au cours des dernières réunions régulières, la commission des études a:

- reçu et recommandé au Conseil d'administration les six orientations institutionnelles (Plan triennal 1985-86), et reçu à titre d'hypothèse une septième orientation concernant les ressources, la commission a demandé au comité conjoint du Plan triennal de procéder à une consultation sur cette 7e orientation;
- approuvé les projets de programmes de doctorats en sciences de l'environnement et en linguistique;
- approuvé et recommandé au Conseil des études la modification ou l'ajout d'une clause relative à la maîtrise du français écrit dans les conditions particulières d'admission régissant trente programmes;
- approuvé l'adhésion de l'UQAM au Groupe multirégional de recherche sur les applications pédagogiques de l'ordinateur, pour une durée d'une année;
- approuvé une modification à la maîtrise en psychologie;
- approuvé une modification de la condition particulière d'admission au certificat en communication;
- recommandé au CA de recourir à la politique générale de répartition des postes pour répartir la tranche additionnelle des postes de professeurs pour 1985-86;
- reçu un calendrier des consultations en provenance du vice-rectorat à l'enseignement et à la recherche pour l'année 85-86. Et demandé au vice-recteur d'assurer la diffusion dudit calendrier;
- approuvé les commentaires de l'UQAM sur le Rapport du Comité d'étude sectorielle sur le génie et acheminé ceux-ci au Conseil des Universités;
- reçu les noms de MM André Hade et Pierre Filiatrault pour combler des postes au Conseil des études;

- recommandé au Conseil d'administration l'ajout du certificat en terminologie au Groupe C des certificats, dont le cumul conduit au titre de bachelier ès arts (annexe 9 du Règlement numéro 5);
- désigné M. Yvon Pépin à titre de représentant des professeurs au sein de son Comité d'ordre du jour;
- approuvé la création du cours «Progrès, statistiques et analyse des données en sciences humaines»;
- rescindé sa résolution 85/CE-4680 concernant une modification à la maîtrise en économie;
- recommandé à l'Assemblée des Gouverneurs l'octroi de 798 diplômes de 1er cycle, 25 diplômes de 2e cycle et 1 diplôme de 3e cycle.

Réunion du 10 septembre

Lors de son assemblée régulière du 10 septembre, la commission des études a:

- recommandé à l'Assemblée des gouverneurs l'octroi de 506 diplômes de 1er cycle, de 21 diplômes de 2e cycle - parmi lesquels les premiers diplômés des programmes courts, et de un (1) diplôme de 3e cycle;
- adopté une motion de condoléance à l'endroit de la famille de M. Noël Valerland;
- nommé M. André Hade au poste de directeur du certificat de 2e cycle en électrochimie appliquée;
- désigné M. Pierre Gladu membre du comité d'évaluation des professeurs du département de physique;
- adopté le projet de programme conjoint de doctorat en communication (UQAM-Concordia-Université de Montréal);
- adopté la modification du programme de maîtrise en biologie;
- recommandé au Conseil d'administration la répartition des 9 postes

additionnels de professeurs, ouverts en mai dernier, aux départements suivants: chimie, géographie, histoire de l'art, kinanthropologie, sciences biologiques, science politique, sociologie, travail social, mathématiques et informatique, en spécifiant dans chaque cas le champ disciplinaire auquel doit être affecté chaque poste;

- demandé que les postes accordés aux départements de science politique, sociologie et travail social soient affectés aux études avancées et à la recherche;
- demandé à la sous-commission des ressources de considérer de façon prioritaire, lors de la prochaine répartition de postes (1986-87), les besoins pressants exprimés par les départements des sciences de l'éducation, de théâtre et de musique; d'examiner la situation particulière qui prévaut dans le secteur des arts; d'examiner la possibilité de mettre en place une stratégie de développement des ressources professorales dans les départements les plus démunis;
- recommandé au Conseil d'administration des exigences de qualification pour l'enseignement de chargés-es de cours du département de mathématiques et d'informatique;
- recommandé au Conseil d'administration d'inclure dans les postes de direction d'enseignement et de recherche, les directeurs et directrices de laboratoire de recherche reconnus, et les directeurs et directrices des programmes d'études avancées;
- confié à la sous-commission des ressources le mandat de prendre connaissance d'une demande de changement d'appellation du département d'études urbaines et d'analyser la problématique générale de l'appellation des départements;
- ratifié les résolutions de la sous-commission des études avancées et de la recherche et de la sous-commission des ressources.

NOMINATIONS

Aux Musées nationaux

Le ministre fédéral des Communications a récemment annoncé les nominations des professeurs Claudette Hould et Yvon N. Pageau au Conseil d'administration des Musées nationaux du Canada, pour une période de trois ans.

Mme Claudette Hould a signé plusieurs publications; elle est membre de nombreuses sociétés et a occupé le poste de conservateur de l'art européen des XIXe et XXe siècles au Musée des Beaux-Arts de Montréal. Professeure en histoire de l'art, elle dirige le département depuis un an.

M. Yvon N. Pageau, du département des sciences de la Terre, a beaucoup publié dans des revues scientifiques et de vulgarisation. En plus d'avoir participé à de nombreuses expéditions paléontologiques, en Amérique du Nord et en Europe. Il a effectué plusieurs stages, dont un au British Museum of Natural History de Londres, et au United States National Museum de Washington.

Conseil d'administration

À sa réunion régulière du 24 septembre, le Conseil d'administration a:

- recommandé la nomination de M. Gilbert Dionne comme membre du C.A. de l'UQAM à l'un des sièges réservés aux vice-recteurs;
- recommandé à l'Assemblée des gouverneurs la nomination de membres au Conseil d'administration de l'École de technologie supérieure;
- autorisé la signature d'un bail à l'édifice «Les atriums» situé au 870 est, boul. de Maisonneuve;
- autorisé la demande de permis de démolition pour le quadrilatère St-Denis / Ste-Catherine / Sanguinet / de Maisonneuve;
- autorisé la signature de modifications au régime de prestation aux employés;
- adopté un «Guide de classification uniforme» pour les documents de l'UQAM;
- procédé à la répartition de neuf postes additionnels de professeurs pour l'année 1985-1986;
- adopté les exigences de qualification pour l'enseignement de chargés de cours du département de mathématiques et d'informatique;
- adopté l'adhésion de l'UQAM au Centre de recherche informatique de Montréal (CRIM);
- autorisé la signature d'un contrat entre l'UQAM et l'Institut de recherche en santé et sécurité au travail relatif à la création d'une équipe associée de recherche;
- autorisé l'ouverture du programme de certificat de 1er cycle en santé et sécurité au travail et en a confié la responsabilité au module de biologie;
- adopté une modification au Règlement no 2 de l'UQAM en vue de définir les postes de direction d'enseignement et de recherche à l'UQAM;
- accepté la nouvelle version féminisée de la convention collective SCCUQ-UQAM.



M. Guy Gélinau

Le vice-recteur, M. Guy Gélinau a été nommé membre et secrétaire-général de la Commission d'enquête sur la santé et les services sociaux connexes par le Gouvernement du Québec. Cette commission, composée de douze intervenants dans le milieu de la santé et des services sociaux et présidée par le doyen de la faculté de médecine de l'Université Laval, M. Jean Rochon, a pour mandat d'évaluer le fonctionnement et le financement du système de santé et de services sociaux du Québec; d'étudier les solutions possibles et de faire des recommandations. Il s'agit pour M. Gélinau d'un prêt de service entériné par le Conseil d'administration de l'UQAM pour la durée du mandat de la Commission, qui est de 30 mois. C'est effectif à partir de la mi-novembre.

Comité exécutif

À sa réunion régulière du 17 septembre, le comité exécutif a:

- adopté la méthode administrative no 24 concernant l'acquisition, l'utilisation et la disposition d'animaux;
- adopté la méthode administrative no 25 concernant les véhicules à moteur et autre matériel roulant;
- désigné M. André Champagne comme directeur intérimaire de la bibliothèque des sciences juridiques jusqu'au 10 mars 1986;
- affecté temporairement M. Roger Gingras au poste de directeur adjoint des services techniques.

L'Uqam

Éditeur

La direction du service de l'information et des relations publiques
Université du Québec à Montréal
Case Postale 8888, Succursale «A»
Montréal, Qué., H3C 3P8

Section de l'information interne

Directeur: Jean-Pierre Pilon
Rédaction: section de l'information interne
Tél.: 282-6177

La section de l'information interne est responsable de la publication de l'Uqam dont le contenu n'engage pas la direction de l'Université.

Publicité:

Rémi Plourde
secrétaire Diane Hébert 282-6177

Photographies:

Service d'audio-visuel

Dépôt légal:

Bibliothèque nationale du Québec
Bibliothèque nationale du Canada
ISSN 0714-6873

La reproduction des articles, avec mention obligatoire, est autorisée sans préavis.

SOLDÉ

DE LIVRES (230 titres)

PUM

(Presses de l'Université de Montréal)

8, 9, 10 octobre

Pavillon 3200 Jean-Brillant

2^e étage, couloir de la cafétéria

9 h à 20 h

REMISE DE 60 à 90%

Sciences humaines - sciences sociales - sciences exactes



LES PRESSES
DE L'UNIVERSITÉ DE MONTRÉAL
343-6932 / 6934

UQAM-BCP JR : 4 mois seulement et déjà le vent dans les voiles

Depuis leur naissance, en mai dernier, rien n'arrête les *jeunes communicateurs de l'an 2000*, connus sous le nom de UQAM-BCP Jr. Les projets se multiplient. Les idées foisonnent. «On a fracassé tous les records, dépassé tous nos objectifs», dit Léo Bazinet, 24 ans, directeur général, bachelier frais émolu des sciences administratives de l'UQAM.

UQAM-BCP Jr, organisme sans but lucratif, animé et administré par des étudiants et jeunes diplômés universitaires, a été fondé conjointement par l'UQAM et l'agence BCP Stratégie-Créativité Inc. Le but premier: offrir aux jeunes la possibilité d'acquiescer une formation pratique dans les domaines de la publicité, des sondages, de la communication.

«Cet été, explique M. Bazinet, nous avons embauché une centaine de jeunes, dont 41 à temps plein. Cela représente quelque 12 000 heures de travail et \$80 000 en salaire brut».

Parmi les projets en chantier, le plus important consiste en un sondage inédit sur les habitudes et le comportement des jeunes Québécois de 15 à 22 ans. Le sondage, supervisé par une maison reconnue (Saine Marke-

ting Inc.), s'est fait à l'échelle du Québec, auprès de 1 050 personnes. Les interviews d'une heure et demie chacune ont été menées dans les régions. La cueillette est terminée, reste à traiter les données et les analyser. M. Bazinet estime qu'en décembre ou janvier, on devrait enfin connaître ce que pensent les jeunes sur les médias, l'informatique, les loisirs, la publicité, l'alimentation, les gouvernements...Et, aussi, ce qu'ils privilégient au niveau des valeurs (famille, religion, amour-amitié, travail, etc.).

«Les jeunes, note-t-il, représentent une catégorie de la population encore mal connue, le sondage va nous éclairer à cet égard. Il nous permettra, par ailleurs, d'établir des stratégies de marketing mieux adaptées pour eux.»

Au Salon de la PME

UQAM-BCP Jr a débuté avec la collaboration de quelque sept entreprises qui ont accepté d'y aller de leur contribution financière. En cours de route, d'autres entreprises se sont ajoutées. Récemment, l'agence a décroché un contrat de promotion avec le Salon de la PME. «Nous espérons obtenir, d'autre part, des projets publicitaires avec des groupes



De gauche à droite, MM. Yves Gougoux, président et chef des opérations de BCP Stratégie-Créativité Inc., Jacques Bouchard, président du Conseil et fondateur de BCP Stratégie-Créativité Inc., Léo Bazinet, directeur d'UQAM-BCP Jr., Mlle Marie-Claude Marcoux, coordonnatrice d'UQAM-BCP Jr., MM. Claude Pichette, recteur de l'Université du Québec à Montréal et Guy Gélinau, Vice-recteur.

«à caractère sociétal», comme Centraide, ou des Associations de bienfaisance (enfants battus, malades mentaux...).

L'UQAM voit d'un bon oeil les premières réalisations de la jeune agence qu'elle a contribué à mettre au monde. Déjà, au moment de la fondation de UQAM-BCP Jr, le recteur, M. Claude

Pichette, faisait remarquer que ce projet original et innovateur reflétait bien la volonté de l'Université d'être présente et de s'impliquer dans son milieu, notamment celui des affaires. Il soulignait que c'était la première fois que l'UQAM s'associait directement à une entreprise privée pour créer une corporation telle que UQAM-

BCP Jr.

Enfin, M. Pichette a dit souhaiter, en cette Année Internationale de la Jeunesse, que d'autres universités participent au projet – selon des modalités qui seront à déterminer – afin qu'un plus grand nombre d'étudiants et de jeunes diplômés puissent se voir ouvrir les portes du marché du travail.

Cinquième Journée-Carrière



Pour une cinquième année consécutive, la Journée-Carrière, organisée par l'AIÉSEC le premier octobre dernier, fut couronnée de succès. Selon les organisateurs, plus de 2500 étudiants ont profité de cette occasion pour échanger sur leurs possibilités et perspectives de carrières avec les porte-parole des quelque 30 entreprises présentes.

AU DÉCANAT DES ÉTUDES DE PREMIER CYCLE

Un budget d'aide au développement pédagogique

Le décanat des études de premier cycle dispose d'un budget spécial de 45 000\$ pour favoriser la réalisation de projets de développement pédagogique reliés à l'amélioration de la qualité de l'enseignement.

Les sommes seront allouées en priorité aux projets qui viseront particulièrement l'amélioration des pratiques pédagogiques et des processus

d'apprentissage. Pour obtenir le document d'information et le formulaire de demande, tous les professeurs intéressés à soumettre un projet doivent s'adresser à leur directeur de département pour les cours départementaux et à leur directeur de module, ou leur vice-doyen pour les activités modulaires.

Lettre à l'Uqam

Une grève dans les caisses populaires

Veut-on jeter à terre cette fragile institution bâtie sur la sueur des petits épargnants?

Sûrement, on doit avoir affaire à de méchants capitalistes qui veulent détruire le mouvement coopératif.

J'ai pourtant toujours constaté un grand sens de la coopération chez les employé-es des caisses: des gens épousant réellement la cause, en plus d'accomplir leur simple devoir d'employé-es.

Paradoxalement, le mouvement syndicaliste est aux prises lui-même

avec la rigidité des intérêts capitalistes. Comment un tel conflit peut-il durer? C'est vrai qu'on a déjà vu une grève à l'intérieur de la C.S.N. même.

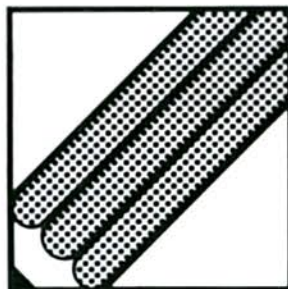
En tant que membre de deux caisses populaires et ayant toujours privilégié ces institutions et les institutions associées, je reste personnellement scandalisé que cette grève persiste. Les demandes des grévistes sont-elles tellement exagérées? Ou bien n'est-on pas plutôt gêné ou embarrassé du côté des dirigeants, de la présence d'un syndicat qui perturbe

nos convictions tranquilles? D'être ainsi interpellé dans nos propres convictions par des gens qui nous rappellent les principes mêmes que nous défendons?

J'ai pensé: ils doivent demander la lune pour qu'on ne leur accorde pas? Réellement, en tant que coopérant convaincu, ce conflit qui POURRIT me scandalise.

Aubert Hamel

professeur au dép. de géographie



Magasin fournitures générales de l'UQAM

Pavillon Hubert-Aquin, A-S510
Poste téléphonique: 282-6151
Heures d'ouverture: 9h à 12h et 13h à 17h

Des produits de qualité au meilleur prix possible

En vente du 7 au 11 octobre 1985 la lampe de bureau "Collège"

Prix régulier: 39,25\$

Prix spécial: 30,20\$

Exposition au CCDD La chaise: objet de design ou d'architecture?

Pas moins de quarante chaises d'un intérêt historique et méthodologique certain, sont en montre au Centre de création et de diffusion en design jusqu'au 27 octobre prochain. Entièrement conçue et réalisée par le CCDD, l'exposition a pour thème: «La chaise: objet de design ou d'architecture?». Une occasion de se familiariser avec les méthodes et motivations ayant prévalu à la mise en forme de la chaise depuis plus de cent ans, sans compter les multiples solutions formelles qui ont été imaginées. Y sont également soulignées les grandes étapes de l'histoire de l'architecture moderne et du design, leur émergence dans la deuxième moitié du XIXe siècle (mouvement Arts and Crafts), les apports contemporains du Nouveau design, du Mouvement moderne et de ses développements.

Une exposition en six sections, chacune présentant des chaises qui illustrent différentes approches: *La chaise comme élément d'un cadre de vie rénové* (Cormier, Hoffmann, Horta, Lloyd Wright, Mackintosh); *La chaise comme objet d'architecture* (Botta, Dallegret, De Lucchi, Gray, Hangaru, Jacobsen, Le Corbusier-Jeanerret-Perria, Lissitzky, Pesce, Rietveld, Skov, Van der Rohe, Wewerka); *La chaise comme objet de perfectionnement de la forme* (Aulenti, Kjaerholm, Mathsson, Pollock, Wegner); *La chaise comme objet d'innovation technologique* (Aalto, Bertola, Breuer,

Colombo, De Pas, Eames, Guillon, Panton, Prouvé); *La chaise comme objet d'étude ergonomique* (Ball, Nielsen, Opsvik, Shalinsky); *La chaise comme produit industriel rationnel* (Boulva, Kramer, Rowland, Thonet).

À l'occasion de l'exposition, des conférences publiques sont prévues, ainsi qu'une table ronde ayant pour thème: «Importer ou innover: quel avenir pour le design dans le secteur du meuble au Québec?». Une occasion de mettre face à face fabricants, importateurs, distributeurs et designers, mais également des professeurs d'université et leurs étudiants, ces designers de demain.

Le CCDD a pu réaliser cette exposition d'envergure grâce aux fabricants, aux entreprises locales et étrangères, aux collectionneurs privés et aux musées montréalais et américains qui ont accepté de prêter leurs objets. Grâce également aux subventions provenant du Conseil des arts du Canada, du ministère des Affaires culturelles, du ministère de l'Industrie et du Commerce du Québec et du décanat des études avancées et de la recherche de l'UQAM.

Le Centre ouvre ses portes du mercredi au dimanche, de 12h à 18h et le jeudi, de 12h à 20h. L'adresse: 200 ouest, rue Sherbrooke, salle 4005 du pavillon Arts 4-Design. Entrée libre. Un catalogue d'exposition est disponible au coût de 5\$. Au téléphone: 282-3395.



Recherche: Psychologie du sport, apprentissage et contrôle moteur

Du 16 au 19 octobre, symposium à l'UQAM de la Société Canadienne d'Apprentissage Psychomoteur et de Psychologie du Sport (SCAPPS). Sont attendus à la rencontre des spécialistes des quatre coins du pays, des États-Unis et d'Europe. Pour les chercheurs de l'UQAM, c'est une occasion appréciable de réflexion et d'échange, dit M. Claude-Henri Nadeau, professeur en kinanthropologie et principal organisateur du symposium. D'ailleurs, souligne-t-il, plusieurs professeurs de l'UQAM participent à un niveau ou à un autre à la réunion SCAPPS (programmation, organisation matérielle, animation ou intervention).

Le symposium n'affiche pas de grand thème général; il s'articule plutôt autour des deux champs spécifiques d'intérêts de la SCAPPS; la psychologie du sport et l'apprentissage et le contrôle moteur. Dans chacun des volets, une trentaine de chercheurs présenteront leurs travaux les plus récents, pré-sélectionnés par les comités de pairs. Au chapitre de l'apprentissage et du contrôle moteur, on abordera des sujets tels que l'image mentale, la modélisation sur les contrôles moteurs, l'attention, la planification motrice. En psychologie du sport, seront traités entre autres,



M. Claude-Henri Nadeau, principal organisateur du colloque.

l'anxiété, la vigilance, la motivation, le stress, les techniques d'intervention auprès de l'athlète.

Conférenciers invités

La SCAPPS a invité des chercheurs de renom pour ses quatre conférences:

- Roy F. BAUMEISTER, de la Case Western Reserve University, parlera du «Choking under Pressure: Effects of Self-consciousness, Incentives and Audiences on skillful Performance», le jeudi, 17 octobre, en avant-midi.
- Doreen KIMURA, du département de psychologie de l'University of Western, Ontario, a intitulé sa conférence:

«Left-Hemisphere Control of skilled Movements». Jeudi après-midi.

- Marc JEANNEROD, directeur du laboratoire de neuropsychologie expérimentale (INSERM), Bron, France, traitera de «The Coordination of Eyes, Head and Arm Movements». Vendredi matin 18 octobre.

- Charles S. CARVER, du département de psychologie de l'Université de Miami, donnera une conférence sur: «A Control-Process of behavioral Self-Regulation: General Principles, Applications, and a few Speculations concerning Performance in Sport». Vendredi après-midi.

Le symposium SCAPPS s'adresse d'abord aux membres et aux spécialistes dans les domaines ci-haut cités. Mais toute personne intéressée peut s'inscrire (frais: 80\$, ce qui inclut un Cahier des résumés des interventions).

Pour l'organisation du symposium, la SCAPPS a reçu un appui financier du CRSNG, du CRSH et du décanat des études avancées, de la recherche et de la création de l'UQAM. Parmi les professeurs plus directement concernés, ou impliqués dans la mise en forme de la réunion, on note, outre M. Nadeau, les professeurs Robert Vallérand, du département de psychologie (co-responsable), M. Jean Beaudin, Lise Carrière, Nicole Chavalier (professeurs de kinanthropologie). Les étudiants et/ou attachée de recherche Anne Beuter et R. Geoffrion de kinanthropologie, Marc Blais et L. Pelletier, de psychologie.



VOTRE REPRÉSENTANT O'KEEFE:
GARRY CHILVERS 866-0118

Clinique du Faubourg

DENTISTES

D^r B. DEROUET
D^r F. LALANDE

En face du Faubourg
St-Denis

845-9271

1643, rue St-Denis, Mtl

L'Indien imaginaire

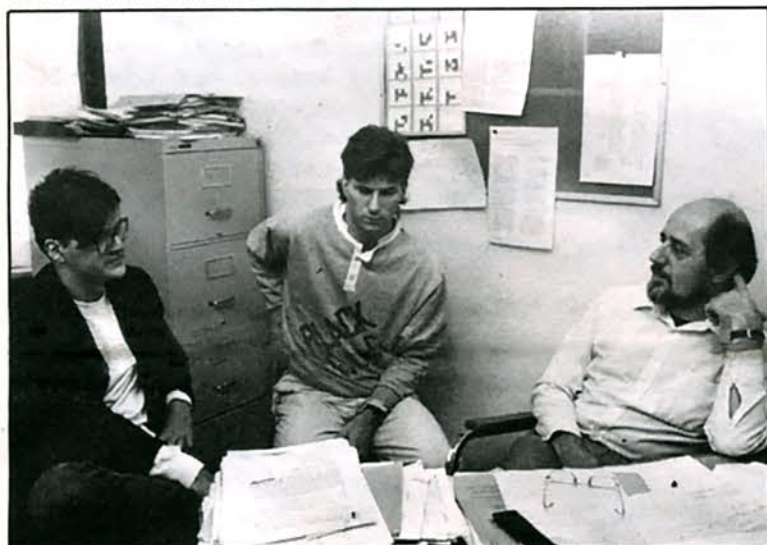
Sous le thème **Les figures de l'Indien** se tient à l'UQAM, du 7 au 11 octobre, le premier colloque international consacré à l'Indien imaginaire. Parallèlement, celui-ci fait l'objet d'une exposition d'envergure présentée à la Galerie UQAM jusqu'au 22 octobre. Ces deux événements s'imbriquent l'un dans l'autre, le second destiné à appuyer et illustrer les échanges des spécialistes issus de plusieurs disciplines (anthropologie, histoire, géographie, littérature, histoire de l'art), venus de nombreux pays (France, États-Unis, Portugal, Canada anglais...).

Ce colloque est une initiative du groupe de recherche **L'Indien imaginaire** qui oeuvre, depuis trois ans, sous la direction de M. Gilles Therrien, directeur des programmes d'études avancées en études littéraires. En sont membres: MM. Bertrand Gervais et André Mercier, étudiants au doctorat de sémiologie, Daniel Vaillancourt, Francis Catalano et Martin Lefebvre,

Gilles Therrien, Bernard André, Yves Lacroix, Bertrand Gervais, Christian Morissonneau et Jean Morisset, de l'UQAM, les participants accueilleront de nombreux conférenciers de réputation internationale. Entre autres: Michèle Duchet, professeure de littérature à l'École normale supérieure de Fontenay; William Sturtevant, directeur du département d'anthropologie au Smithsonian Institute de Washington; Joao Rocha Pinto, professeur de littérature à Lisbonne; Bernadette Bucher, professeure de littérature à Fordham University; Yvon LeBras, professeur de littérature à la Brigham Young University; Daniel Defert, professeur d'ethno-sociologie à l'Université de Paris VIII; Cornelius Jaenen, professeur d'histoire à l'Université d'Ottawa...

Quant à l'exposition, elle s'articule autour de trois grands ensembles, illustrant selon diverses perspectives les représentations de l'Indien: le savoir des explorateurs, le savoir des

Dans l'ordre habituel: MM. Daniel Vaillancourt, Bertrand Gervais et Gilles Therrien



étudiants à la maîtrise en études littéraires.

Cette première manifestation publique du groupe a été rendue possible grâce au soutien financier du Conseil de recherche en sciences humaines, de la Fondation UQAM, du décanat des études avancées et de la recherche, et du département d'études littéraires. Une belle occasion, pour les intéressés, de tracer un bilan provisoire de leurs travaux, et de faire le point avec une équipe de collaborateurs français qui, sous la direction de Michèle Duchet et Daniel Defert, travaillent également sur les images de l'Indien (Équipe de recherche accréditée au CNRS).

À noter que malgré la thématique générale, ni le colloque, ni l'exposition ne portent sur les Indiens: il sera question, essentiellement, d'évaluer ce que les «Blancs» pensent d'eux. Voici comment les instigateurs de la rencontre résumèrent leur démarche: «Depuis qu'au XVI^e siècle, la France s'intéresse à l'Amérique, l'Indien fait partie du discours et de la représentation des cultures francophones de France et d'Amérique. C'est cette représentation que ce Colloque veut remettre en question en reprenant un certain nombre de pratiques iconiques et discursives, savantes et fictionnelles, toujours idéologiques.»

Outre les communications de MM.

missionnaires et le savoir imaginé. Gravures originales, reproductions en grand nombre, livres rares, cartes géographiques, photographies, bandes dessinées, affiches de cinéma, sculptures, documents audio-visuels: autant d'éléments composant cette exposition, dans un ordre thématique plutôt que chronologique.

Cinq thèmes permettent de se familiariser avec le savoir des explorateurs: la maîtrise du territoire, les modes de transport, les guerres, le commerce et les effets du commerce. Quatre autres traitent des aspects plus spirituels du savoir des missionnaires: l'enseignement, les effets de la conversion, les résistances à la conversion, les martyrs. Quant au savoir imaginé, il comprend une allée de portraits d'Indiens à la mode européenne, l'Indien classique, les affiches du cinéma québécois, un montage vidéo avec projections simultanées sur 9 écrans moniteurs et un diaporama sur l'histoire de la Nouvelle France, destiné à rétablir les faits.

L'équipe de recherche **L'Indien imaginaire** a bien d'autres projets en gestation: l'impression et la diffusion des Actes du Colloque; la publication d'un ouvrage spécialisé prévue en 1986; un deuxième colloque international, en France possiblement, afin de poursuivre les échanges amorcés. C'est à suivre.



C 99226 Archives publiques Canada

EN BREF

Conférences et séminaires en philosophie

Le département de philosophie organise une série de conférences et de séminaires au cours de la session d'automne.

– 14 octobre à 20 h 30, salle A-1970; «La chose (Das Ding)», par M. Francis Peraldi, de l'UdeM.

– 23 octobre, à 20 h 30, salle A-1970; «La connaissance ordinaire» (titre provisoire), par M. Michel Maffesoli, de la Sorbonne.

– 20 novembre, à 20 h 30, salle A-4110; «De la morale à l'éthique», par M. André Jacob, Nanterre.

Dans le cadre du cours «Problèmes généraux de l'histoire de la philosophie du Québec», automne 1985, sous la direction de M. André Vidricaire, il y aura conférence de M. Nive Voisine sur le sujet: «Y a-t-il plusieurs libéralismes dans le Québec du XIX^e siècle?», le 15 octobre à 14 h, porte A-1825.

En outre, le département de philosophie invite les membres de la collectivité universitaire à une série de séminaires présentés dans le cadre du cours d'épistémologie des sciences

sociales. L'horaire: mardi, de 18 h 30 à 21 h 30, salle A-4110.

15 octobre, exposé «Popper, Hayek et le statut des sciences sociales», par M. Robert Nadeau, professeur au département de philosophie. Il est conseillé de prendre connaissance au préalable d'un texte de M. Nadeau, intitulé «Popper, Hayek et la question du scientisme», département de philo, le GREC, **Cahiers d'épistémologie** no 8507.

5 novembre, exposé «Gary Becker et les nouveaux économistes», par M. Maurice Lagueur, UdeM, département de philosophie.

26 novembre, exposé «Sociologie et le programme de réduction des sciences de la culture à la théorie néodarwinienne de l'évolution», par M. J.-N. Kaufman, de l'UQTR, département de philosophie.

10 décembre, exposé «Les enjeux d'une épistémologie douce» par Madame Lise Monette, professeure au département de philosophie de l'UQAM.

17 décembre, exposé «L'intervention épistémologique en sciences sociales est-elle abusive?» par M. François Tournier, chargé de cours au département de philosophie de l'UQAM.

L'AGEI au Salon de l'informatique

L'Association générale des étudiants en informatique (AGEI), en collaboration avec les services de l'informatique et de la formation externe et des stages, participera pour une deuxième année consécutive au troisième Salon de l'informatique, de la bureaucratie, de l'électronique et des communications (SIBEC).

La présence d'un kiosque de l'AGEI à une des plus grandes expositions de logiciels du Canada vise essentiellement la promotion des étudiants en informatique de l'UQAM et la création d'une banque de stages pour ces derniers. Pour ce faire une ligne téléphonique sera installée par le service de l'informatique reliant l'UQAM au SIBEC afin de présenter aux éventuels employeurs les programmes et logiciels créés et conçus par les étudiants de l'UQAM.

L'AGEI dont le kiosque sera logé au deuxième étage du Salon (no. 2143) avise les intéressés qu'elle possède près de 2 000 laissez-passer pour ce troisième Salon qui se déroule du 6 au 9 octobre, au Palais des Congrès. Pour obtenir un laissez-passer, communiquez avec l'AGEI au 282-4490.

Sondage aux bibliothèques: Un taux de réponse à 46%

«L'objectif principal du sondage est d'ordre prospectif. Nous voulons planifier les orientations du service des bibliothèques, avant tout dans l'esprit du Plan triennal dont une des priorités est de promouvoir les études supérieures et la recherche. C'est aussi évaluer les services que nous offrons et en mesurer le degré de satisfaction», avait expliqué le directeur du service des bibliothèques de l'UQAM, M. Hubert Perron à l'orée du sondage de la maison Sorecom, en mars dernier. Cette enquête a comporté 3 500 envois postaux de questionnaires aux **étudiants d'études avancées, (2e et 3e cycles) aux professeurs ainsi qu'aux chargés de cours.** Le taux de réponse a été de 46%, ce qui est hors de l'ordinaire. Quelques tableaux donnent une idée du sondage à titre indicatif.

«Une bibliothèque universitaire ne se bâtit pas en 15 ans. La qualité des collections s'améliore même si leur insuffisance reste problématique. Très souvent nous avons ce qu'on nous demande. Encore faut-il faire l'effort de venir voir sur place...» commente M. Perron. Ce dernier appuie sur les aspects jugés positifs, entre autres:

- le haut degré de satisfaction des clientèles vis-à-vis du personnel;
- la croissance constatée: de 1980 à 1985, le budget d'acquisitions passe de 550.000\$ à 1,6\$ million; le budget total, de 4,2\$ millions à 6,6\$ millions; la fréquentation, de 550 000 à 1,3 million;
- l'autosuffisance au 1er cycle.
- l'excellence reconnue de secteurs donnés, tels que la bibliothèque des arts et la cartothèque par exemple.

«Car les bibliothèques se développent maintenant en complémentarité. L'autarcie n'est plus possible pour une université. Il y a trop de documents! souligne le directeur. Mais avec la carte CREPUQ et via le prêt entre bibliothèques et la base des données, on a accès à toutes les bibliothèques universitaires du Québec.»

Parmi les objectifs, il y a lieu, de l'avis de la direction, de promouvoir certains secteurs aux niveaux des 2e et 3e cycles en tenant compte des secteurs des autres universités. Il importe aussi de mieux faire connaître la bibliothèque et ses services aux usagers. Mais où se situe l'optimum d'achalandage pour que le service demeure personnalisé dans le contexte de rareté des ressources?

POURCENTAGE DES PERSONNES FRÉQUENTANT LES BIBLIOTHÈQUES

	Professeur(e)s %	Chargé(e)s de cours %	Étudiant(e)s %	Global %
Bibliothèque centrale	84	58	84	78
Bibliothèque de musique	3	4	5	4
Bibliothèque des Arts	21	13	25	22
Bibliothèque des Sciences de l'éducation	18	18	33	27
Bibliothèque des Sciences juridiques	17	16	16	16
Bibliothèque des Sciences	36	23	44	38

FRÉQUENTATION DES BIBLIOTHÈQUES EXTÉRIEURES

Bibliothèque	% des usagers qui la fréquentent	
Université de Montréal	55%	(52%) ¹
McGill	42%	(42%)
Concordia	10%	(12%)
HEC	17%	(23%)
Municipale	32%	(21%)
Nationale du Québec	22%	(19%)
Autres	16%	(14%)

¹ Taux de fréquentation des professeurs

RAISONS

- 55% des mentions sont référence spécifiquement à l'insatisfaction face à la collection de l'UQAM.
- 43% des mentions touchent la complémentarité.
- 25% touchent la proximité du domicile.
- 24% touchent la familiarité de l'utilisateur avec telle ou telle bibliothèque.
- 12% font référence à une insatisfaction face aux services.
- 7% font référence à la facilité d'accès (stationnement).

RECOURS AU PERSONNEL

	% des satisfaction
personnel affecté aux renseignements généraux	85,8
personnel affecté aux informations sur catalogue	86,7
mise à jour et production de bibliographies	68,8
base de données externes	85,6

Pleins feux sur la famille des lettres

La famille des lettres met à exécution son plan de «visibilité», nous informe le coordonnateur Pierre Chénier. Était-elle donc invisible? Non pas. Cependant, à cause de sa composition particulière - un regroupement de modules fort mais contingentés - sa clientèle a tendance à plafonner. À l'heure où les priorités institutionnelles vont aux sciences appliquées, les responsables de la famille ont vu se profiler les risques d'une annexion du sec-

concours a été lancé, ouvert celui-là à toute la collectivité. Le gagnant se méritera, pour son projet d'affiche, un montant de 100\$.

Plusieurs autres activités sont prévues: concertation avec les autres Maisons de la culture en vue d'échanger des services et des informations; participation au Salon du livre (du 21 au 26 novembre), axée sur la littérature de jeunesse et la création littéraire. Le kiosque de la famille des lettres s'appliquera notamment à faire connaître les deux nouveaux certificats portant sur ces questions. En voie d'organisation également: concours littéraires, lancements de livres, rencontres avec les auteurs, conférences, spectacles, expositions, etc.

Par ailleurs, trois groupes-cibles ont été retenus au chapitre des services à la clientèle: les adultes, les personnes handicapées et les étudiants étrangers. Dorénavant, ils bénéficieront d'un soutien technique accru, de services de dépannage, de référence, d'information sur les concours et les bourses les concernant plus spécifiquement... Une tournée des centres d'études universitaires est en outre au programme, visant à faire connaître aux étudiants qui les fréquentent les divers programmes de la famille.

Autre initiative d'importance: un centre de documentation en intervention culturelle devrait ouvrir ses portes d'ici la fin de la session. Outre les ouvrages en littérature de jeunesse et divers types de documents sur l'éducation interculturelle (en voie d'acquisition), les usagers y trouveront la documentation relative à l'animation culturelle, à l'enseignement des langues secondes et à la linguistique. Sans compter la didactique en enseignement du français, héritage d'un programme aujourd'hui aboli (livres, jeux éducatifs, documents écrits et audiovisuels, etc.)



M. Pierre Chénier

teur des lettres à un secteur plus vigoureux. Ils ont choisi de passer à l'action, de commenter M. Chénier.

Résultat: d'audacieux et nombreux projets élaborés par le comité de coordination, chevauchant à la fois les champs de la diffusion culturelle et du service à la clientèle. Objectif: se créer une image susceptible d'attirer dans ses programmes les intervenants de l'industrie culturelle (cinéma, théâtre, communication, édition, etc.).

À cette fin, la famille des lettres se propose, dans un premier temps, d'agir au sein de la collectivité universitaire comme une Maison de la culture, calquée sur le modèle des cinq institutions de ce nom implantées dans la région métropolitaine. À ce titre, elle se chargera de la diffusion culturelle de ce qui se fait à l'UQAM, celle-ci étant considérée comme un quartier. Un concours interne à la famille a permis de trouver un slogan.

Reste à illustrer. Un deuxième

Au nom du comité de coordination de la famille, Pierre Chénier lance un appel aux étudiants des cinq modules concernés: animation et recherche culturelles, communications, enseignement des langues et des lettres, études littéraires et linguistique. «En mettant à contribution leurs énergies et leurs idées, conclut-il, ils auront l'occasion d'acquiescer sur le terrain une excellente formation en intervention culturelle.»

POURQUOI NE VA-T-ON PAS OU PEU À LA BIBLIOTHÈQUE?

- l'utilisateur achète les documents (28% des cas)
- les collections sont insuffisantes (24% des cas)
- l'utilisateur fréquente les bibliothèques extérieures (18% des cas)
- manque de temps (7% des cas)
- climat de travail inapproprié (6% des cas)
- BADADUQ inadéquat (3% des cas)
- aménagement inadéquat (3% des cas)
- difficulté de trouver les documents sur les rayons (3% des cas)

650 000\$ à la recherche en sciences de la Terre

Trois chercheurs des sciences de la Terre viennent de se voir octroyer la somme rondelette de 650 000\$ par le ministère québécois de l'Énergie et des Ressources.

Les professeurs James Bourne, Michel Gauthier et Normand Goulet mènent des recherches en ressources minérales dans les régions des Cantons de l'Est, de la Beauce et du Labrador. Pour eux, la manne tombe à point: «Il est presque impossible, disent-ils, de poursuivre des travaux d'envergure sur le terrain, sans une aide substantielle».

Pour l'UQAM et le département des sciences de la Terre, les retombées sont également intéressantes, tant au point de vue de la reconnaissance de la recherche uqamienne, qu'à celui de sa visibilité.

Pour les étudiants, ce cadeau de l'État aux chercheurs de l'UQAM, ne manque pas d'intérêt non plus. L'enseignement sera, de ce fait, enrichi; la recherche aussi. Et, c'est sans compter les nombreux étudiants qui pourront collaborer aux travaux des chercheurs. Déjà, une bonne trentaine d'étudiants-es ont travaillé avec les professeurs Bourne, Gauthier et Goulet sur le terrain et en laboratoire à l'Université.

Du fer à l'or...

Le professeur Normand Goulet fait des recherches dans la partie nord de la Fosse du Labrador. Il y étudie la répartition des métaux dans l'espace et le temps (étude tectonique et métallogénique). «Il s'agit, précise-t-il, d'approfondir les travaux expliquant l'évolution tectono-magmatique de l'orogénèse hudsonienne et de situer le tout dans un contexte de tectonique de plaques».

Les recherches de M. Goulet vont faire ressortir la richesse du potentiel minier de cette partie du Labrador. Jusqu'ici, dit-il, on a d'abord et surtout misé sur le minéral de fer. «Mais, ajoute-t-il, on est actuellement face à un



M. Normand Goulet

épuisement progressif des ressources non renouvelables, cet épuisement représente un danger constant. Il faut donc se tourner vers d'autres métaux (cuivre, plomb, zinc, or...). De là, la nécessité d'une recherche approfondie des conditions géologiques qui ont favorisé la concentration des métaux en dépôts économiquement rentables.»

Peu de compagnies minières ont osé s'aventurer dans ce secteur de la Fosse du Labrador; M. Goulet note cependant de leur part un intérêt naissant. Par exemple, pour les types de gisements «SEDEX» (Sedimentary Exhalative Deposit) au Lac Soucy, et pour les métaux «exotiques» comme ceux du Lac Brisson.

Depuis 1984, une vingtaine d'étudiants de l'UQAM (mais aussi de Concordia, McGill et l'U. de M.), participent avec le professeur Goulet, aux travaux de terrain dans la région située au nord-ouest de Kuujuaq.

Mise en valeur du patrimoine

Le professeur Michel Gauthier s'intéresse aux ressources minières



M. Michel Gauthier

de l'Estrie et de la Beauce («le patrimoine minier métallifère»), comme il aime à le dire.

Au moment où il débutait ses travaux, en 1983, l'essoufflement du marché de l'amiante était déjà évident. «Étant donné la situation, explique-t-il, et devant le chômage massif qu'elle entraînait, il fallait accélérer les programmes de mise en valeur des ressources autres que l'amiante.»

Le projet de M. Gauthier veut réexaminer systématiquement les occurrences mnétallifères relevées depuis deux siècles dans ce territoire. «À ce jour, les résultats de nos travaux semblent prometteurs en ce qui a trait au zinc, au tungstène, à l'étain, au nickel, au cobalt, aux platinoïdes, à l'argent, et surtout, à l'or.» Il faut souligner que des compagnies minières explorent déjà quelques-uns de ces métaux en Estrie-Beauce. M. Gauthier cite, à titre d'exemple, la société Minerais Lac, géant canadien de l'or, qui poursuit une vaste campagne de prospection dans les secteurs de Sherbrooke et du Lac Mégantic.

Plusieurs étudiants de l'UQAM, de Polytechnique et de Concordia participent aux travaux de M. Gauthier. Tra-

voux qui déboucheront, espère-t-il, sur une collaboration étroite avec les services géologiques canadiens (Commission géologique du Canada) et américains (U.S. Geological Survey).

Études sur les granites

Le professeur James Bourne poursuit des travaux en pétrologie et chimie des amas granitiques des Cantons de l'Est. Cette étude des stocks granitiques dans les régions de Sainte-Cécile, Saint-Sébastien et Aylmer, est importante à divers égards.

D'une part, elle ajoutera aux connaissances globales en la matière. Puis, grâce à l'étude chimique détaillée, elle permettra une mise en lumière du type de minéralisation en présence. «Ce qui sera très utile comme guide d'exploration dans la région.»

Le professeur Bourne souligne que des travaux semblables ont déjà été menés dans cette région, mais dit-il, «ce travail est préliminaire, il doit être poursuivi et approfondi».

Un deuxième but visé par le chercheur: la production d'une série de cartes illustrant de façon plus réaliste la nature des stocks granitiques. Pour



M. James Bourne

lui, la cartographie de ces amas granitiques est capitale tout comme l'exploration géologique de la région. «L'aide du ministère de l'Énergie et des Ressources vient à point».

Le chercheur James Bourne, à l'instar de ses collègues, mènent ses travaux sur le terrain et en laboratoire avec des étudiants et étudiantes du bacc. et d'études avancées.

EN BREF

Actualité immobilière

Dans la dernière livraison de la revue Actualité immobilière, été 85, «Chaque article pose à sa façon un regard critique sur les interventions immobilières. En effet au-delà des phénomènes apparents et des objectifs poursuivis par des initiatives louables, l'analyse des résultats ou des réalités sous-jacentes nous apprend souvent que l'impact des interventions privées ou gouvernementales dans le domaine de l'habitation diffère de celui

qu'on aurait normalement attendu», écrit le directeur, M. Jacques Saint-Pierre. L'acuité de ces propos ressort particulièrement dans une étude sur la mobilité et l'immobilité résidentielle des personnes âgées. Une autre étude de passe en revue les effets sociaux économiques de la restauration domiciliaire dans les quartiers centraux de Montréal (par MM. To Minh Chau et Saint-Pierre, du DSA). Un article a trait au recyclage des immeubles anciens. Puis un cas type de consommation d'eau domiciliaire dans une ville de banlieue est étudié. Enfin le Paris architectural conurbain fait l'objet d'une communication. Les statistiques immobilières de M. Jacques Nohet, du LARSI, complètent le numéro.

En philo

Le département de philosophie publie, pour la deuxième année consécutive, un bilan de sa recherche. Ce bilan (1984-85) fait état pour chaque professeur des publications, communications, conférences, séminaires de recherche et autres travaux de groupe. Il fait aussi état des conférences qui ont été tenues au cours de l'année sous les auspices du département, des mémoires de maîtrise déposés et des recherches en cours chez les professeurs et chez les étudiants d'études supérieures. Comme outil d'information, le bilan intéressera particulièrement les étudiants engagés dans des études de philo, ainsi que les professeurs et administrateurs du réseau d'enseignement. Renseignements: M. Robert Nadeau, directeur des études avancées au département de philo.

Pantalon vert noir combat 14,99\$



Manteau rég. 300,\$ duvet 99,\$

Choix funtastique!! surplus militaire

1477, rue Mansfield (métro Peel)

EXXA

«Plus efficace!»



- LIBRE SERVICE DE LA COPIE
- IMPRESSION D'ACÉTATES, D'AUTO-COLLANTS
- AGRANDISSEMENT
- RÉDUCTION
- ULTRA-RAPIDE

LA FORMULE GAGNANTE
copieXpress
2001 A, St-Denis (coin Ontario)
Montréal
H2K 3K8 • Tél.: 287-9744

Clinique du Faubourg

D^r Bernard J. Lapointe, M.D., L.C.M.C.

D^r François Laplante, M.D., L.C.M.C.

Médecine générale

1643 St-Denis
en face du faubourg

(514) 845-9271

silver PIZA PIZZA

Spécial d'ouverture

1 morceau toute garnie de Pizza avec 1 boisson gazeuse 12 oz.

2,10\$

878-9911

1204, rue St-Laurent

Présenter ce coupon

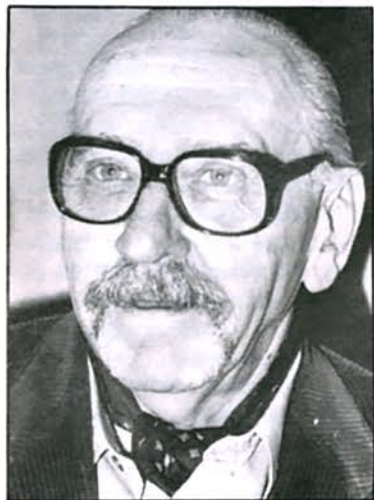


Yippi pour les «ESISIFI!»

À la grandeur du campus, l'originalité des accueils étudiants ne s'est pas démentie. Pas banal par exemple, celui des étudiants, professeurs, membres du personnel du module «adaptation scolaire et sociale» – formation initiale (ASS-f.i.) au pavillon Lafontaine. Au son de l'orchestre «ESISIFI» – prononciation à l'anglaise du sigle modulaire – c'est au café étudiant qu'on a dansé, valsé, virevolté dans une ambiance joyeuse et chaleureuse, jusqu'à tard dans la nuit. Il y en avait pour tous les goûts: blues, rock, rétro Saint-Germain-des-Prés, paso doble, etc. Le succès de l'accueil est dû au comité organisateur composé des étudiants-es M. Jetté, M. Pelletier, R. Corbeil, P. Bédard, C. Nadon, L. Saint-Pierre, A. Martel, ainsi que des professeurs invités V. Gravel, animateur, et L. Daoust. On aperçoit les «ESISIFI» dans un frétilant passage con brio. Dans l'ordre: à la trompette, M. René Charue, professeur au DSE; à la batterie, Sylvain Roy; à la guitare basse «Rony» et à la guitare solo, Luc Sylvestre, tous étudiants au module. L'UQAM a sa chorale, aura-t-elle son jazz band?

GENS D'AILLEURS

M. Argirdas Julien Greimas à l'UQAM



Le département d'études littéraires accueille, cette session, M. Algirdas Julien Greimas. Directeur d'études à l'École des hautes études en sciences sociales (Paris), cet éminent professeur est l'auteur de nombreux ouvrages marquants, dont *Sémiotique structurale* (Larousse 1966), *Du sens* (Seuil 1970), *Maupassant, la sémiotique du texte* (Seuil 1976), *Sémiotique, dictionnaire raisonné de la théorie du langage* (avec J. Courtés, Hachette 1979), *du Sens II* (Seuil 1983)...

Le cours qu'il donne à l'occasion de son séjour à l'UQAM présente les principaux aspects de la sémiotique, tant théoriques que pratiques. Il s'agit d'une série de douze séminaires thématiques publics, regroupés en trois sous-ensembles: Approche de la théorie sémiotique, Recherches récentes et Questions méthodologiques.

A venir: le 15 octobre, *La sémiotique éthique*; le 22, *L'objet esthétique: «la dernière goutte»* (Michel Tournier); le 29, *La saisie esthétique: un guizzo* (Italo Calvino); le 31, un chapitre de *Sémiotique structurale*; le 5 novembre, *Mythologie et culture* (du bon usage du folklore); le 7, *Analyse d'un texte juridique* (la chair humaine à la moutarde); le 12, *Analyse d'un texte clinique* (le discours d'un mélancolique).



Un midi au Robutel
L'heure cocktail au Robutel
Une soirée au Robutel
Trois atmosphères...

1669, rue St-Hubert
(entrée Ontario et Maisonneuve)

Table d'hôte tous les midis
du lundi au vendredi

Pour réservations:
521-5887

Émissions éducatives télévisées

L'UQAM adhère au réseau CANAL

L'UQAM vient de se joindre au consortium des universités québécoises connu sous le nom de CANAL (1) afin d'avoir un accès plus facile aux canaux de diffusion – dont la câblodistribution – pour présenter des émissions éducatives et culturelles.

Le réseau CANAL, formé à l'initiative de la Télé-Université, présente actuellement ses émissions sur trois canaux: Vidéotron 23, Cable TV 18 et UHF 62. L'UQAM, pour sa part, débute la saison d'automne avec une série de 13 émissions, de trente minutes chacune, appelée «Discutons».

Les sept premières émissions traitent de la question de l'intégration en classe ordinaire d'enfants ayant des problèmes d'apprentissage (handicapés visuels, mésadaptés socio-affectifs, déficients mentaux, handicapés physiques, enfants atteints de surdité). On doit à Mme Georgette Goupil, professeure au département de psy-

chologie, la conception et la scénarisation des documents audiovisuels. Mme Goupil co-anime également ces émissions.

Au mois de novembre, «Discutons» abordera les problèmes de l'enseignement au primaire et au secondaire, de l'enseignement privé versus l'école publique, du syndicalisme enseignant et de l'adaptation en milieu scolaire. Ces émissions sont animées par le professeur Bernard Lefebvre, du département des sciences de l'éducation.

Les 2 et 9 décembre, les émissions traiteront de la langue d'enseignement et de la question de l'enseignement professionnel. M. Bernard Lefebvre anime aussi ces deux émissions.

Voici la grille-horaire hebdomadaire des diffusions sur les canaux Vidéotron 23, Cable TV 18 et UHF 62, pour la région de Montréal. Il est à noter que

les heures indiquées par semaine signifient autant de reprises:

lundi:	18h00
mardi:	13h30
mercredi:	10h30
jeudi:	05h00
vendredi:	05h00
	15h30
	23h00

dimanche: 18h00

Le service de l'audio-visuel de l'UQAM assure la production de la série «Discutons». Quiconque aurait des commentaires ou des suggestions à propos de ces émissions, peut les acheminer à l'audio-visuel, au Jasmin-2715. TéléphoneÉ 282-6105.

(1) CANAL signifie. Corporation pour l'avancement de nouvelles applications des langages Itée.

EN BREF

Panel sur la réduction de la semaine de travail

L'AGESHALFMUQAM invite toutes les personnes intéressées à assister à un panel sous le thème: «La réduction de la semaine de travail à 35 heures est-elle possible et souhaitable?».

Le panel se déroulera lundi le 7 octobre à compter de 14h au Studio-Théâtre Alfred-Laliberté.

Prendrons la parole: Peter Bakvis, du service de la recherche de la Confédération des Syndicats Nationaux; Denis Beauregard, directeur de la recherche du Conseil du Patronat du Québec; et Pierre Paquette, économiste. Les présentations des panelistes seront suivies d'une période d'interventions de la salle.

1032, SAINT-DENIS, MONTRÉAL H2X 3J2 TÉL. 282-9333

LABORATOIRE CONTRASTE

TRAITEMENT PHOTOGRAPHIQUE
NOIR ET BLANC
DE QUALITÉ

SERVICE 48 HEURES — URGENCE DISPONIBLE



Venez bouquiner
dans nos librairies.

Les
**PUBLICATIONS
DU QUÉBEC**

Complexe Desjardins
150, rue Sainte-Catherine Ouest
Tél.: 873-6101